



Azienda Calabria Lavoro

Ente Pubblico Economico Strumentale della Regione Calabria

ATTO DI ORGANIZZAZIONE E DOTAZIONE ORGANICA DI AZIENDA CALABRIA LAVORO –

Istituita con Legge Regionale 19 febbraio 2001, n. 5

INDICE

PARTE I: Funzionamento di Azienda Calabria Lavoro.....	2
1. Presentazione dell'Ente	2
1.1 Norma istitutiva e Mission di azienda	2
1.2 Finalità e Funzioni Dell'Ente	3
2. Attività Istituzionale	4
2.1 Osservatorio regionale sul Mercato del Lavoro.....	4
2.2 Sistema Informativo regionale del Lavoro (SIL).....	5
3. Attività progettuale di assistenza tecnica ai dipartimenti su progetti specificamente affidati.....	8
3.1 L.R. 15/2008.....	9
3.2 Progetto esecutivo avvio attuazione “Piano straordinario di potenziamento dei centri per l'impiego e delle politiche attive del lavoro”, di cui al Decreto del MLPS n. 74/2019.	10
3.3 Progetto “Osservatorio sul turismo a supporto delle azioni di promozione per l'attrazione dei flussi turistici” – PAC Scheda Nuove Operazioni n. III.....	13
3.4 Gestione ed erogazione delle indennità di presenza in favore dei tirocinanti avviati ai percorsi formativi presso gli Uffici Giudiziari, il MIUR e il MIBAC.....	13
3.5 Progetto “PON IOG- Affidamento delle attività di assistenza tecnica della Nuova Garanzia Giovani in Calabria ad Azienda Calabria Lavoro”	14
3.6 Progetto di “implementazione della piattaforma informatica O.d.V. per l'adeguamento al Registro Unico Nazionale del Terzo Settore (RUNTS) ai sensi dell'art. 53, comma 3, del Decreto Legislativo n. 117 del 3 luglio 2017 e s.m.i.”.....	15
3.7 Progetto di assistenza tecnica all'attuazione dell'Avviso Pubblico “Agevolazioni tariffarie per servizi TPL in favore di soggetti in condizione di disagio sociale economico”	16
3.8 Progetto di assistenza tecnica per l'attuazione della fase 2 dei Piani Locali per il Lavoro (PLL). PAC Calabria - Pilastro salvaguarda 6 - Scheda n. 3 Politiche Attive del Lavoro.....	16
3.9 Progetto “attività di accompagnamento e assistenza tecnica per la chiusura degli interventi di Progettazione Integrata di Sviluppo Locale (PISL)” – POR Calabria FESR 2007 / 2013 e PAC.....	17
3.10 Progetto “Supporto e assistenza per la pianificazione Settoriale nel Settore dei Trasporti”	17



Azienda Calabria Lavoro

Ente Pubblico Economico Strumentale della Regione Calabria

3.11 Progetto “Riuso – azioni innovative”	17
3.12 Progetto “Potenziamento infrastrutturale per l’erogazione all’utenza dei servizi per il lavoro”	18
3.13 Progetto “PIU’ - SU.PR.EME” Programma Operativo Nazionale “Inclusione” FSE 2014-2020... ..	18
3.14 Progetto “EureSkills Calabria Europa” POR CALABRIA 2014-2020 ASSE PRIORITARIO VIII OB. SPECIFICO 8.7.....	18
3.15 Erogazione di una “Indennità di Sostegno una tantum per l'emergenza Covid-19” a favore dei destinatari delle politiche attive regionali realizzate in forza delle intese raggiunte con gli Uffici Giudiziari regionali, il Segretariato Regionale MIBACT, l'Ufficio Scolastico Regionale MIUR, nonché di tirocini di inclusione sociale per disoccupati ex percettori di mobilità in deroga di cui al D.D. n. 12824/2019 ed appartenenti a nuclei familiari in difficoltà.....	19
3.16 Gestione erogazione contributo economico straordinario per l'emergenza Covid - 19 rivolto a studenti universitari fuori sede residenti in Calabria di cui all'Avviso approvato con DDG n. 5807/2020	20
3.17 Progetto di assistenza tecnica a supporto del Dipartimento "Lavoro, Sviluppo Economico, Attività Produttive e Turismo" per la realizzazione di misure di politica attiva.....	21
3.18 Progetto di accompagnamento e assistenza tecnica “Definizione del rischio ambientale, idrogeologico, sismico e pandemico, comunicazione dei comportamenti da assumere agli studenti calabresi - Allerta 3.0 - Comunicare il rischio”	21
3.18 Progetto "SU.PR.EME ITALIA" nell'ambito della linea di finanziamento "EMERGENCY FUNDING TO ITALY UNDER THE ASYLUM MIGRATION AND INTEGRATION FUND (A.M.I.F.)	22
PARTE II: DOTAZIONE ORGANICA DELL’ENTE	23
4. ORGANIZZAZIONE E GESTIONE	23
4.1 Struttura organizzativa.....	23
4.2 Dotazione Organica	29
4.2.1 Dotazione Organica complessiva di Azienda Calabria Lavoro – gennaio 2022	29
4.2.2 Costo annuo del personale a tempo pieno ed indeterminato	32
4.2.3 Fonti copertura del personale	32
4.2.4 Dotazione organica complessiva di Azienda Calabria lavoro – anno 2022 a seguito della L.R. 42/2021	33



Azienda Calabria Lavoro
Ente Pubblico Economico Strumentale della Regione Calabria

PARTE I: Funzionamento di Azienda Calabria Lavoro

1. Presentazione dell'Ente

1.1 Norma istitutiva e Mission di azienda

Azienda Calabria Lavoro è stata istituita con Legge Regionale 19 febbraio 2001, n. 5, recante “*Norme in materia di politiche del lavoro e di servizi per l’impiego in attuazione del decreto legislativo 23 dicembre 1997, n. 469*”, modificata ed integrata con Leggi Regionali n. 7 del 02 maggio 2001, n. 20 del 19 novembre 2003, n. 22 del 05 ottobre 2007 e n. 52 del 28 dicembre 2018. La norma istitutiva qualifica Azienda Calabria Lavoro quale Ente pubblico economico, strumentale della Regione, dotato di personalità giuridica e di autonomia organizzativa, amministrativa, contabile e patrimoniale. L’attività dell’Ente è disciplinata dallo Statuto, approvato con Deliberazione di Giunta Regionale n. 882 del 16 ottobre 2001, poi modificato con Deliberazione di Giunta Regionale n. 306 del 15 aprile 2008, in attuazione delle Leggi Regionali n. 7 del 2 maggio 2001 e n. 22 del 05 ottobre 2007.

Azienda Calabria Lavoro svolge un efficace ruolo di sostegno alle politiche del lavoro, in conformità alla programmazione regionale e agli indirizzi della Giunta regionale ed in stretto coordinamento con i servizi per il lavoro. Fornisce un supporto tecnico-progettuale alle istituzioni, alle parti sociali ed agli organismi che operano nel mercato del lavoro, assicurando qualificati servizi in tema di progettazione, gestione e valutazione delle politiche del lavoro. Il suo campo d’azione, infatti, comprende lo studio e la promozione di azioni di politica attiva del lavoro, il monitoraggio dell’andamento del mercato del lavoro, l’implementazione del Sistema Informativo Regionale del Lavoro e lo sviluppo di progetti innovativi.

Con la L.R. n. 52 del 28 dicembre 2018 sono state ampliate le funzioni attribuite all’Ente, prevedendo che Azienda fornisca supporto agli uffici regionali anche attraverso risorse umane.

L’autonomia di cui è dotata consente all’Ente di operare con caratteri d’imprenditorialità, ottimizzando i tempi e le risorse a disposizione ed assicurando l’attivazione di reti di partenariato territoriale pubblico-privato, la collaborazione istituzionale a vari livelli e il supporto tecnico ed operativo più adeguato alla complessità della policy regionale.

La *mission* dell’Azienda è quella di assistere la Regione nelle funzioni di normazione, programmazione, indirizzo, coordinamento, vigilanza, controllo e verifica nelle materie relative alle politiche attive del lavoro con l’obiettivo di incrementare l’occupazione, la nuova imprenditorialità, favorire il reinserimento lavorativo e potenziare l’incontro tra domanda e offerta di lavoro.

Muovendo da tali obiettivi, Azienda Calabria Lavoro, si pone come strumento operativo di supporto e impulso al processo di profonda trasformazione delle istituzioni pubbliche sui temi dell’Istruzione, Formazione Professionale e sostegno al Mondo del Lavoro, in accordo con la sua *mission*, le sue funzioni strategiche e con le politiche programmatiche regionali.

Azienda Calabria Lavoro progetta e attiva specifiche azioni con lo scopo di contrastare gli effetti della crisi occupazionale locale, salvaguardando in particolare l’occupabilità delle categorie dei cittadini più a rischio di espulsione dal mercato del lavoro, valorizzando le politiche di parità di genere e promuovendo, nel contempo, lo sviluppo delle competenze del capitale umano, la ripresa economica del territorio e l’avvio quindi di una crescita sostenibile.



Azienda Calabria Lavoro

Ente Pubblico Economico Strumentale della Regione Calabria

1.2 Finalità e Funzioni Dell'Ente

Secondo quanto stabilito dallo Statuto, Azienda promuove, attraverso attività di analisi ed assistenza, lo sviluppo e l'operatività dei Centri per l'impiego e di altre strutture pubbliche e private coinvolte nel sistema territoriale dei servizi per l'impiego. L'Ente, di fatto, supporta la Giunta regionale nell'ambito delle scelte sulle Politiche del Lavoro e, se richiesto, ne cura in tutto o in parte la realizzazione delle stesse. Azienda, inoltre, presidia il sistema informativo che supporta la conoscenza del mercato del lavoro territoriale.

L'Azienda esercita le proprie funzioni e svolge le attività in conformità alla programmazione regionale ed agli indirizzi della Giunta regionale, ed opera in coordinamento con gli altri soggetti previsti nella L.R. 5/2001. L'Ente, inoltre, svolge le funzioni di Osservatorio Regionale sul Mercato del Lavoro e di monitoraggio ed assistenza tecnica nelle materie di cui all'art. 2, comma 2, del Decreto Legislativo 23 dicembre 1997, n. 469.

Coerentemente con le direttive della Giunta regionale Azienda provvede:

- a) ad elaborare programmi di orientamento delle politiche attive del lavoro ed occupazionali;
- b) a garantire il supporto alle strutture regionali in tema di programmazione, gestione e valutazione degli effetti delle politiche attive del lavoro;
- c) a fornire, in convenzione, l'assistenza tecnica alle Province e agli organismi che esercitano funzioni e svolgono attività relative alle politiche attive del lavoro ai sensi della L.R. 5/2001;
- d) a favorire la qualificazione dei servizi per l'impiego, attraverso interventi di supporto metodologico, di formazione ed aggiornamento tecnico del personale adibito alle attività disciplinate dalla presente legge, nonché di ricerca, studio e documentazione;
- e) ad assicurare il supporto tecnico istruttorio agli organi regionali preposti allo svolgimento delle funzioni di cui all'art. 2 della L.R. 5/2001;
- f) a pubblicizzare le elaborazioni statistiche condotte sui dati contenuti nel sistema regionale informatico sul lavoro ed i risultati di ricerca e monitoraggio.

Relativamente ai compiti che Azienda svolge a supporto delle strutture regionali, questi si sostanziano principalmente nella programmazione e valutazione delle politiche del lavoro, dei servizi per l'impiego e delle politiche formative, nonché nell'individuazione e nella verifica delle modalità e degli standard di efficienza, efficacia, e di qualità dei servizi offerti dai Centri per l'Impiego. Conformemente alle finalità che gli sono proprie, l'Ente si occupa della formazione degli operatori dei Centri per l'Impiego e dell'individuazione di azioni innovative tese ad un efficientamento dei servizi per l'impiego. La Giunta regionale, inoltre, affida ad Azienda la gestione del sistema informativo in materia del lavoro al fine di uniformare il sistema di gestione a livello regionale e monitorare le attività e i risultati conseguiti dal sistema regionale dei servizi per il lavoro.

Al fine di assicurare l'esercizio delle funzioni di cui al comma 1 dell'art. 20 della L.R. 5/2001, l'Azienda fornisce il necessario supporto anche attraverso le proprie risorse umane.

Infine, la Giunta può attribuire ad Azienda funzioni in materia di interventi di politica attiva del lavoro in favore delle fasce deboli, di tirocini, nonché ulteriori funzioni ed attività di natura tecnica e strumentale alle politiche del lavoro, ivi compresa la gestione di fondi Comunitari, Nazionali e Regionali.

La L.R. n.5/2001 ha istituito nell'ambito di Azienda quattro Osservatori afferenti il mondo del lavoro con specifici compiti di documentazione, ricerca e monitoraggio. Il funzionamento degli Osservatori è



Azienda Calabria Lavoro

Ente Pubblico Economico Strumentale della Regione Calabria

regolamentato con apposite disposizioni adottate dal Direttore Generale di Azienda e dipendono direttamente dalla Direzione Generale dell'Ente. Di seguito l'articolazione degli Osservatori:

- a) Osservatorio sul lavoro minorile;
- b) Osservatorio sul lavoro femminile;
- c) Osservatorio sul lavoro sommerso;
- d) Osservatorio regionale per la salvaguardia della salute dei lavoratori e per la verifica dell'attuazione in Calabria del D.Lgs 19 settembre 1994, n. 626.

2. Attività Istituzionale

Tra le più importanti funzioni attribuite dalla Giunta regionale ad Azienda Calabria Lavoro rientrano l'Osservatorio del Lavoro e il Sistema Informativo Regionale del lavoro (SIL).

2.1 Osservatorio regionale sul Mercato del Lavoro.

L'attività dell'Osservatorio è strutturata come attività "istituzionale" e si sostanzia principalmente nell'estrazione e nell'analisi dei dati relativi all'andamento del mercato del lavoro, provenienti dal Sistema Informativo Lavoro regionale. Tali analisi, condotte tramite strumenti di *Data Warehouse* sui dati relativi ai cittadini, alle aziende ed ai rapporti di lavoro che interessano i Centri per l'impiego di riferimento, consentono di valutare l'andamento del mercato del lavoro locale al fine di definire e attuare interventi di politiche attive e formative mirate.

L'Osservatorio Regionale del Mercato del Lavoro di Azienda Calabria Lavoro raccoglie ed elabora le informazioni provenienti dalle varie fonti sul mercato del lavoro della Regione Calabria. Realizza indagini ricorrenti e ricerche mirate per approfondire le problematiche di tale mercato. Queste indagini riguardano sia l'offerta che la domanda di lavoro, con particolare attenzione alle modalità dell'inserimento occupazionale dei giovani, delle donne e dei soggetti svantaggiati. Il compito dell'Osservatorio è quello di svolgere un'attività sistematica di rilevazione, elaborazione ed analisi dei dati afferenti al mercato del lavoro regionale, nelle sue varie articolazioni territoriali e settoriali.

Attraverso il sistema informativo che è parte integrante dell'Osservatorio del Mercato del Lavoro, le elaborazioni ed analisi che ne derivano supportano l'attività di programmazione svolta dalla Regione Calabria. Dette elaborazioni sono costantemente aggiornate e consultabili sul sito istituzionale di Azienda.

Obiettivo dell'Osservatorio regionale sul mercato del lavoro è fornire alla Regione Calabria e alle sue articolazioni istituzionali e sociali:

- a. le conoscenze di base – statistiche e interpretative - sull'evoluzione del mercato del lavoro regionale con riferimento agli aspetti strutturali (economici, demografici, sociali) e congiunturali;
- b. le informazioni essenziali sull'impatto delle politiche del lavoro attivate.

Tali informazioni, opportunamente elaborate, consentono analisi dettagliate:

- delle tendenze della domanda di lavoro dipendente e parasubordinato;
- dell'offerta di lavoro (occupati e disoccupati);
- dell'impatto di alcune politiche nazionali e regionali (CIG in deroga, mobilità etc.).

L'attività di analisi e di monitoraggio statistico dei dati relativi al mercato del lavoro rappresenta un importante supporto ai servizi per l'impiego, alle iniziative di politica attiva del lavoro ed alle attività di programmazione regionale ed è pertanto considerata strategica ai fini sia dell'informazione al territorio sia per la maggiore efficacia dei diversi strumenti attivati.



Azienda Calabria Lavoro

Ente Pubblico Economico Strumentale della Regione Calabria

Creare occupazione duratura, stabile e di qualità costituisce, per le caratteristiche del mercato del lavoro in Calabria un obiettivo di tipo strategico, rientrando nell'ambito delle politiche per l'occupazione e, contestualmente, delle politiche sociali, in quanto la questione occupazionale ha assunto ormai anche una dimensione sociale.

In tale contesto, Azienda Calabria Lavoro sviluppa le proprie linee d'azione, secondo le finalità della legislazione regionale in materia di occupazione e mercato del lavoro, avendo come riferimento prioritario la programmazione regionale e gli indirizzi della Giunta Regionale.

La promozione di politiche attive del lavoro, da parte di Azienda, viene espletata prevalentemente con la realizzazione di progetti d'inserimento lavorativo, utilizzando il tirocinio formativo e di orientamento.

Azienda Calabria Lavoro intende utilizzare per la promozione di politiche attive del lavoro lo strumento del tirocinio formativo, finalizzato a creare un contatto diretto tra un soggetto ospitante e il tirocinante allo scopo di favorirne l'arricchimento delle conoscenze, l'acquisizione di competenze professionali e l'inserimento o reinserimento lavorativo.

L'Azienda considera il tirocinio formativo e di orientamento un importante strumento di politica attiva del lavoro, utile a fronteggiare la disoccupazione giovanile ed effettiva opportunità di inserimento o reinserimento lavorativo per gli adulti, per le persone in difficoltà e per le categorie svantaggiate tra cui le persone con disabilità.

2.2 Sistema Informativo regionale del Lavoro (SIL)

Azienda Calabria Lavoro, come previsto dall'art. 20 della L.R. 5/2001, svolge attività di sviluppo e gestione del SIL regionale. Tale strumento è inteso quale supporto alla programmazione regionale, al coordinamento e funzionamento della rete regionale dei servizi per il lavoro, alla cooperazione tra operatori pubblici e privati autorizzati e accreditati, alla fruibilità dei servizi online da parte dei cittadini e delle imprese. Esso è realizzato secondo i principi e le disposizioni in materia di amministrazione digitale ed in conformità agli standard informatici e statistici del Sistema informatico unitario delle politiche del lavoro.

Lo sviluppo del SIL è stata la base delle innovazioni strategiche, in termini di nuove soluzioni organizzative, nuovi assetti e modelli di servizio, che hanno portato alla costruzione di una innovativa Rete di servizi. La funzione strategica che viene affidata ai servizi telematici è, anzitutto, quella di garantire una diffusa disponibilità e fruibilità dei servizi per il lavoro e di favorire le più ampie opportunità occupazionali e la mobilità territoriale del lavoro.

Così come prescritto dagli artt. 20 e 28 della legge istitutiva, Azienda Calabria Lavoro ha inizialmente sviluppato, avviato e messo a regime il sistema Co Calabria, costituito dagli strumenti per l'invio online da parte dei datori di lavoro delle comunicazioni obbligatorie e dal Sistema Coordinatore Regionale, al fine di garantire il corretto flusso delle comunicazioni secondo le modalità e gli standard definiti con Decreto Interministeriale del Ministero del Lavoro, con periodico aggiornamento di detti standard.

Le comunicazioni obbligatorie (CO) sono quelle che tutti i datori di lavoro, pubblici e privati, devono trasmettere in caso di assunzione, proroga, trasformazione e cessazione dei rapporti di lavoro.

Le comunicazioni obbligatorie generano una fonte normativa amministrativa contenente dati raccolti in maniera continuativa dai datori di lavoro, i quali, come già accennato, sono tenuti per legge ad eseguire, per ogni avviamento, proroga, trasformazione o cessazione di rapporti di lavoro, una comunicazione informativa alle istituzioni competenti. Dai dati raccolti è possibile individuare informazioni riguardanti le dinamiche del lavoro dal punto di vista della domanda, dell'offerta e delle tipologie contrattuali utilizzate.



Azienda Calabria Lavoro

Ente Pubblico Economico Strumentale della Regione Calabria

Il Sistema CO è il primo servizio telematico della rete dei servizi per il lavoro in grado di monitorare tutte le informazioni che riguardano la formazione e la vita lavorativa dei cittadini: dalla ricerca di prima occupazione, all'ingresso nel mercato del lavoro fino alla pensione.

Grazie all'uso della tecnologia informatica, che assicura procedure semplici, standardizzate e che garantiscono il rispetto della privacy, il sistema per la trasmissione delle CO è stato realizzato per:

- dare un servizio migliore alle imprese: semplificando le procedure amministrative comunicazione unica e la riduzione degli oneri economici;
- offrire un servizio migliore per cittadini e lavoratori: attraverso la trasparenza e la semplicità del sistema;
- rendere la pubblica amministrazione più efficiente ed organizzata tramite l'integrazione degli archivi informatici dei diversi enti interessati; la P.A. si rinnova divenendo più flessibile alle esigenze di cittadini e imprese;
- assicurare l'unitarietà e l'omogeneità dei dati attraverso la definizione di standard informatici e statistici (dizionari terminologici, regole tecniche, ecc.);
- rendere tempestiva l'informazione ed eliminare i flussi cartacei.

Il Sistema Informativo del Lavoro, così definito, oltre a realizzare una base statistica uniforme e condivisa, supporta le azioni di contrasto al lavoro irregolare, creando un collegamento bi-direzionale con l'Osservatorio regionale del mercato del lavoro. L'obiettivo è quello di aggregare tutte le risorse esistenti sul territorio e metterle a disposizione del cittadino, attraverso la realizzazione della Rete dei servizi coinvolgendo direttamente tutti i soggetti in grado di offrire un contributo allo sviluppo del mercato del lavoro nella nostra regione.

L'Azienda provvede ai necessari adeguamenti del sistema, per garantire il costante allineamento degli standard con la normativa nazionale, al fine di adattare il sistema alle mutate esigenze operative e normative e mantenere, in tal modo, costante l'elevato livello di servizio.

L'adeguamento e aggiornamento del sistema avviene attraverso interventi di manutenzione correttiva (MAC) e un adeguato supporto agli utenti dei servizi pubblici e privati.

A partire dall'anno 2017 è stato realizzato, su affidamento del Dipartimento Lavoro, il progetto della digitalizzazione dei servizi per l'impiego, con l'obiettivo di prevenire le criticità che afferiscono ai servizi per il lavoro in termini di infrastrutture di connessione fra le varie sedi, di erogazione dei servizi ai vari attori, lavoratori, imprese ed istituzioni.

Detto progetto ha previsto la realizzazione di una piattaforma tecnologica per la gestione dei servizi di connettività e sicurezza nell'ambito del Sistema Pubblico di Connettività SPC, relativi al mondo del lavoro della Regione Calabria. Si basa sull'utilizzo sinergico di servizi ICT che consentono ad Azienda Calabria Lavoro di costruire una rete Regionale, che dota l'Azienda di un'unica Intranet aziendale per tutti i Centri dell'Impiego regionali. Gli obiettivi sono finalizzati a progettare e implementare il nuovo sistema informativo della Regione Calabria e dei Centri per l'Impiego al fine di garantire il funzionamento del sistema in tutte le sedi operative.

Il SIL assicura:

- l'integrazione dei servizi pubblici e privati, autorizzati e accreditati, secondo modelli e standard operativi condivisi;
- l'erogazione telematica delle prestazioni della rete regionale dei servizi per il lavoro e dei servizi necessari all'attuazione delle politiche attive e passive del lavoro;
- l'interconnessione con il sistema informatico unitario delle politiche del lavoro e con gli altri sistemi informatici pubblici.



Azienda Calabria Lavoro

Ente Pubblico Economico Strumentale della Regione Calabria

Detta attività, che rientra in quella istituzionale di Azienda, viene ovviamente finanziata dalla Regione.

Con Decreto del Dirigente Generale del Dipartimento Lavoro Formazione e Politiche Sociali n. 13773 dell'8/11/2019, rilevata la necessità di provvedere al potenziamento infrastrutturale necessario per l'erogazione dei servizi per il lavoro, è stato affidato ad Azienda Calabria Lavoro il progetto "*Potenziamento infrastrutturale per l'erogazione all'utenza dei servizi per il lavoro*". Nell'ambito del detto progetto si è rilevata la necessità di assicurare la funzionalità dei servizi di rete e il mantenimento delle funzioni ICT "Information and Communications Technology" di Azienda Calabria Lavoro e dei CPI regionali. Azienda Calabria Lavoro, di concerto con il Dipartimento, ha aderito alla convenzione Consip con il fornitore Fastweb S.p.A., per l'acquisizione del servizio di connettività SPC2 – CIG Contratto Quadro 5133642F61.

La creazione di un ambiente innovativo, evoluto ed integrato, che applica tecnologie in real time e via web per il controllo dei flussi e dei processi informativi relativi al mondo occupazionale calabrese, costituisce un valore aggiunto per l'amministrazione regionale nella misura in cui garantirà un abbattimento dei tempi e dei costi, la condivisione delle procedure e delle attività lavorative, mettendo in comune conoscenze e contenuti con conseguente efficacia dei processi lavorativi sia dal lato amministrazione centrale che periferica, la fidelizzazione degli utenti attraverso l'incontro continuo e sinergico in un unico ambiente integrato. La piattaforma sopradetta consente un'armonizzazione dell'utilizzo delle piattaforme informatiche e una customizzazione per un efficace utilizzo delle applicazioni informatiche e dei moduli software del riuso messi a disposizione dalla Regione Emilia Romagna e già acquisiti da Azienda a seguito di D.G.R. n. 369 del 27 settembre 2016.

Con la D.G.R. n. 369 del 27 settembre 2016 recante *Atto di indirizzo ad Azienda Calabria Lavoro per utilizzo del Sistema Informativo Lavoro dell'Emilia Romagna "SIL-ER" e utilizzo del portale di servizi on-line per il lavoro "Lavoro per Te" della Regione Calabria*, Azienda Calabria Lavoro è stata autorizzata ad aderire e sottoscrivere le convenzioni tra la Regione Emilia Romagna, la Regione Puglia, la Regione Umbria, la Regione Valle d'Aosta e Provincia Autonoma di Trento, al fine di disciplinare i rapporti giuridici ed economici tra loro intercorrenti in relazione alle attività relative al riuso delle applicazioni informatiche e dei moduli software della Regione Emilia Romagna.

Le attività riguardano il riuso delle applicazioni informatiche e dei moduli software della Regione Emilia Romagna già a disposizione della Regione Calabria, a seguito di stipula di apposite convenzioni con le quali sono stati definiti i diritti e gli obblighi tra le parti.

I sistemi oggetto di acquisizione sono stati il SIL e il SARE:

- il SIL è il Sistema Informativo del Lavoro che permette di gestire le richieste di personale a livello regionale e nasce con lo scopo di garantire a cittadini e imprese un accesso efficace ad un completo ventaglio di informazioni e di servizi per il lavoro, attraverso un sistema distribuito sul territorio, condiviso e cooperativo, governato da Province e Regione. Secondo questa visione il SIL è un sistema regionale declinato, secondo regole condivise, nei singoli poli provinciali in base alle relative specificità organizzative e territoriali;
- il SARE è il sistema informatico messo a disposizione dalla Regione Emilia-Romagna per la gestione online delle Comunicazioni Obbligatorie, per ottemperare ai vincoli normativi previsti; il sistema di Semplificazione Amministrativa in REte (SARE) nasce con l'obiettivo di mettere a disposizione di imprese e Servizi per l'Impiego delle Province un sistema federato che consenta la gestione e l'invio delle comunicazioni che le aziende sono tenute ad inviare agli organismi competenti (Ministero, Province, Ispettorato del Lavoro, ...).



Azienda Calabria Lavoro

Ente Pubblico Economico Strumentale della Regione Calabria

Oggetto di riuso è, altresì, il portale “Lavoro per Te”.

Il riuso del Portale “Lavoro per Te” consente alle Amministrazioni riusanti di dotarsi in tempo breve di uno strumento che:

- amplia la gamma dei servizi da offrire utilizzando canali e modalità alternative a quelle tradizionali (CPI);
- avvicina una platea di utenti sempre più variegata nell’ottica di riqualificare l’offerta di lavoro disponibile;
- aumenta le possibilità di dialogo con le aziende mettendo loro a disposizione servizi sempre più strutturati sulle loro esigenze;
- rafforza la dimensione di rete dei Servizi pubblici per l’impiego rispetto ai quali la Regione può più facilmente svolgere una funzione centrale di coordinamento.

La collaborazione che si sviluppa in relazione al riuso del Portale, facilita la progettazione condivisa di iniziative a forte impatto regionale. Il riuso di progetti software consente alle Amministrazioni riusanti di acquisire gratuitamente le applicazioni e le soluzioni necessarie, previo accordo con l’Amministrazione cedente. Le Amministrazioni riusanti possono contribuire ai costi di attività miranti al miglioramento della soluzione riusata. Le attività di manutenzione, di aggiornamento e di personalizzazione del SIL-ER e dei portali di servizi online per il lavoro richiedono per la loro realizzazione l’assistenza tecnica di un operatore economico che, per la sua qualificazione specifica, possa garantire la loro attuazione nel rispetto delle caratteristiche tecniche e funzionali dello stesso programma SIL.

Il predetto servizio di assistenza tecnica è stato acquisito dalla Regione Emilia Romagna – cedente - avvalendosi di un’unica centrale di committenza, individuata nell’Agenzia regionale per lo sviluppo dei mercati telematici Intercent-ER, alla quale è stato demandato l’espletamento di un’unica gara per l’acquisizione, in favore delle Amministrazioni rappresentate del servizio di assistenza tecnica, riguardante le attività di manutenzione ordinaria evolutiva e l’aggiornamento relativo ai Sistemi Informatici per il Lavoro delle Amministrazioni firmatarie della Convenzione di riuso.

Le attività di manutenzione, di aggiornamento e di personalizzazione del SIL-ER vengono finanziate dal Dipartimento Lavoro e Azienda viene delegata con appositi atti alla realizzazione delle predette attività.

3. Attività progettuale di assistenza tecnica ai dipartimenti su progetti specificamente affidati.

Tra le funzioni attribuite dalla legge istitutiva ad Azienda Calabria Lavoro rientra l’assistenza tecnica, mediante convenzione, alle strutture regionali e agli organismi che esercitano funzioni e svolgono attività relative alle politiche attive del lavoro ai sensi della L.R. 5/2001 e nelle materie di cui all’art. 2, co. 2, del D.lgs. 23 dicembre 1997, n. 469. In virtù di tali funzioni, i Dipartimenti Regionali affidano ad Azienda, quale ente strumentale, specifici progetti per la gestione di tutte le loro fasi, dall’emanazione del bando, alla selezione del personale, alla contrattualizzazione e gestione amministrativo – contabile dei soggetti contrattualizzati. Ad ogni progetto viene dedicato un capitolo di spesa in entrata, che viene relazionato con i corrispondenti capitoli in uscita. Da ultimo, Azienda si occupa, altresì, della fase di monitoraggio dei progetti e delle consequenziali attività di rendicontazione, riscontrate regolarmente con il Dipartimento affidatario del progetto.

Con riguardo all’attività progettuale, vengono elencate preliminarmente le attività di gestione del personale contrattualizzato con contratto a tempo determinato (par. 3.1 e 3.2) e, a seguire, i progetti di assistenza affidati ad Azienda da parte dei Dipartimenti Regionali, che comportano l’impiego di professionisti o personale contrattualizzato, per la durata del relativo progetto, con forme di lavoro flessibili (par. 3.3 e ss.)



Azienda Calabria Lavoro
Ente Pubblico Economico Strumentale della Regione Calabria

3.1 L.R. 15/2008

L. R. n. 15 del 13 giugno 2008, all'art. 2 comma 1, prevede la messa in atto di interventi a tutela di lavoratori in stato di disoccupazione, appartenenti ad alcuni bacini di precariato storico individuati da accordi istituzionali e sindacali intervenuti precedentemente alla legge. Tra i bacini di precariato di cui alla L.R. 15/2008 rientrano gli attuali 73 soggetti disoccupati, a suo tempo utilizzati per il rafforzamento dei servizi forniti alle popolazioni e al territorio presso enti pubblici (ai sensi dell'art. 7 del D.D. 3902 del 6 aprile 2006). L'utilizzazione dei detti lavoratori, in misura di *workfare*, era regolamentata da apposita Convenzione con l'Amministrazione Provinciale di Vibo Valentia repertoriata dall'Ufficio legislativo Regionale al n. 11057.

A far data dal 23 maggio 2014, con deliberazione n. 117 del Commissario Straordinario dell'Amministrazione Provinciale di Vibo Valentia, veniva rappresentata la mancanza di condizioni per la proroga del rapporto con i disoccupati predetti, rinunciando alla prosecuzione della loro utilizzazione.

Con D.D.G. n. 11436 del 25 settembre 2014, a seguito di accordi intercorsi con la Prefettura di Vibo Valentia e con le OO.SS., i n. 73 lavoratori di cui alla L.R. 15/2008 sono stati assegnati alla Fondazione Calabria Etica.

Con nota prot. n. 2112 del 16 ottobre 2014, la Fondazione Calabria Etica ha richiesto alla Regione Calabria l'autorizzazione a contrattualizzare il personale considerato con il CCNL Enti Locali in deroga all'allegato "A" del D.D. n. 8552 del 14 luglio 2014, per numero di ore inferiori ad 80 mensili al fine di rientrare nel costo mensile massimo previsto per ciascun lavoratore.

Con nota prot. n. 334227 del 23 ottobre 2014, il Dipartimento Lavoro della Regione Calabria, in esecuzione dell'accordo sindacale del 21 ottobre 2014, ha autorizzato la Fondazione Calabria Etica a provvedere alla contrattualizzazione dei lavoratori in deroga all'allegato "A" del D.D. 8552 del 14 luglio 2014, per numero di ore lavorative inferiori alle 80 mensili.

La Fondazione Calabria Etica, a seguito di D.G.R. n. 280 del 4 agosto 2015 integrata con D.G.R. n. 314 dell'8 settembre 2015, è stata posta in liquidazione.

Con D.G.R. n. 465 del 12 novembre 2015, acquisita agli atti in data 19 novembre 2015 con prot. 3376, è stato approvato l'atto di indirizzo per il trasferimento dei lavoratori di cui alla L.R. 15/2008 dalla Fondazione Calabria Etica ad Azienda Calabria Lavoro.

Con nota del 30 dicembre 2016 prot. siar n. 390450, acquisita agli atti di Azienda in data 2 gennaio 2017 con prot. n. 02, il Dirigente Generale del Dipartimento "Lavoro, Formazione e Politiche sociali", ha comunicato l'integrazione oraria in favore dei detti lavoratori per un totale di 18 ore settimanali a decorrere dal 1° gennaio 2017.

Con circolare prot. siar n. 398059 del 22 dicembre 2017 a firma del Presidente della Giunta Regionale e del Dirigente Generale del Dipartimento Lavoro sono state date indicazioni operative in ordine all'utilizzo.

Con Decreto del Dirigente Generale del Dipartimento "Lavoro, Sviluppo Economico, Attività Produttive e Turismo" n. 14413 del 24 dicembre 2020, Azienda Calabria Lavoro è stata autorizzata a procedere alla proroga dei contratti a tempo determinato per i n. 70 lavoratori facenti parte della L.R. 15/2008, fino al 31 dicembre 2021.

Con decreto del Direttore Generale n. 103 del 28 dicembre 2020 è stato recepito il predetto decreto dipartimentale e sono stati prorogati i contratti in corso.

Azienda Calabria gestisce i n. 70 lavoratori sotto il profilo fiscale e previdenziale, nonché con un accurato monitoraggio fisico. Sono utilizzati presso l'ASP di Vibo, Comune di Vibo e limitrofi e Prefettura di Vibo.



Azienda Calabria Lavoro

Ente Pubblico Economico Strumentale della Regione Calabria

Con L.R. n. 42 del 28 dicembre 2021, la Regione Calabria ha apportato modifiche ed integrazioni alla L.R. n. 29/2019 recante “*Storicizzazione risorse del precariato storico*” autorizzando, al comma 3- ter, Azienda Calabria Lavoro <<*a procedere alla stabilizzazione dei lavoratori di cui all'articolo 2 della l.r. n. 15/2008, attualmente contrattualizzati a tempo determinato, riconoscendo un contributo fisso annuo dell'importo di 13.138,18 euro, per ciascuno dei predetti lavoratori assunti a tempo indeterminato, fino al loro collocamento in quiescenza*>>.

3.2 Progetto esecutivo avvio attuazione “Piano straordinario di potenziamento dei centri per l’impiego e delle politiche attive del lavoro”, di cui al Decreto del MLPS n. 74/2019.

Con decreto del Dirigente Generale del Dipartimento "Lavoro, Formazione e Politiche Sociali" n. 14072 del 14 novembre 2019, è stato dato avvio all’attuazione del “*Piano straordinario di potenziamento dei centri per l’impiego e delle politiche attive del lavoro*”, di cui al Decreto del Ministero del Lavoro e delle Politiche Sociali n. 74 del 28 giugno 2019, che ha adottato il “*Piano Straordinario di Potenziamento dei Centri per l’impiego e delle politiche attive del Lavoro ai sensi dell’art. 12, comma 3 del D.L. 4/2019 convertito in legge n. 26 del 28/03/2019*”, per l’attuazione del programma del reddito di cittadinanza e che individua le risorse destinate allo sviluppo degli interventi e dei servizi necessari. In particolare, il suddetto Piano individua gli ambiti di intervento finalizzati al conseguimento dei livelli essenziali delle prestazioni (LEP) dei servizi per il lavoro (per come definiti nel DM n. 4/2018), affinché ogni centro per l’impiego possa essere dotato di personale idoneo e sia strutturalmente adeguato all’adempimento di tutte le prestazioni richieste per il raggiungimento dei livelli essenziali, ai sensi dell’articolo 18 del D. Lgs. n. 150/2015. Per la realizzazione del suddetto Piano il D.M. n. 74/2019 ha previsto il trasferimento alla Regione Calabria di risorse per spese di personale e rafforzamento dei LEP.

La Regione Calabria ha inteso dare avvio all’attuazione del detto Piano facendo ricorso all’utilizzo delle risorse ministeriali già stanziata, e in parte già trasferite, al fine di provvedere al rafforzamento dei servizi e delle politiche attive per il lavoro mediante un potenziamento professionale ed una riorganizzazione infrastrutturale dei Centri per l’Impiego che consenta di elevare il livello di efficienza ed efficacia dei processi e degli strumenti messi in atto per l’erogazione delle prestazioni richieste per il raggiungimento dei livelli essenziali, ai sensi dell’articolo 18 del D. Lgs. n. 150/2015.

Per il raggiungimento delle predette finalità, la Regione Calabria ha inteso avvalersi di Azienda Calabria Lavoro quale Ente pubblico economico strumentale della Regione Calabria che, ai sensi dell’art. 4 della L.R. 19 febbraio 2001, n. 5, costituisce parte integrante del sistema dei servizi per l’impiego e della sua organizzazione, svolgendo funzioni in tema di politiche attive e servizi per il lavoro.

Con D.G.R. n. 501 del 25 ottobre 2019, è stato approvato l’atto di indirizzo per l’avvio dell’attuazione del Piano, ai sensi dell’art. 12, comma 3 del D.L. 4/2019, convertito in legge n. 26 del 28/03/2019, adottato con Decreto MLPS n. 74 del 28/06/2019, demandando al competente Dipartimento regionale “Lavoro, Formazione, Politiche Sociali”, di concerto con Azienda Calabria Lavoro, la predisposizione del relativo Progetto Esecutivo.

Con il sopra citato decreto del Dirigente Generale del Dipartimento 7 n. 14072 del 14 novembre 2019, al fine di realizzare gli obiettivi in precedenza indicati:

- è stato approvato il Progetto esecutivo relativo all’avvio dell’attuazione del suddetto Piano, predisposto dal Dipartimento Regionale “Lavoro Formazione e Politiche Sociali”;
- è stato approvato lo schema di Convenzione per la regolamentazione delle condizioni e modalità di attuazione del progetto sopra indicato;



Azienda Calabria Lavoro

Ente Pubblico Economico Strumentale della Regione Calabria

- è stata affidata ad Azienda Calabria l'attuazione del suddetto Progetto Esecutivo relativo all'avvio del *“Piano Straordinario di potenziamento dei centri per l'impiego e delle politiche attive del lavoro”*;

Il progetto esecutivo per l'avvio dell'attuazione del *“Piano Straordinario di potenziamento dei centri per l'impiego e delle politiche attive del lavoro”*, elaborato dal Dipartimento, all'art. 3 stabilisce che la Regione si pone l'obiettivo generale della riorganizzazione e del rafforzamento dei processi di erogazione delle politiche attive e dei servizi del lavoro, individuando quale priorità da realizzare il potenziamento del personale ad essi destinato ed in particolare reca gli obiettivi specifici che la Regione Calabria intende perseguire in concreto nel breve periodo con il presente Progetto esecutivo di avvio dell'attuazione del *“Piano Straordinario*. Il suddetto progetto esecutivo, prevede, tra l'altro, il potenziamento delle politiche attive e dei servizi per il lavoro, mediante inserimento di figure professionali contrattualizzate e messe a disposizione da Azienda Calabria Lavoro, in possesso di competenze specifiche e maturata esperienza per lo svolgimento di attività con un elevato grado di complessità, in grado di rafforzare non solo quantitativamente, ma soprattutto qualitativamente, il personale amministrativo già in servizio presso gli organismi/uffici/enti preposti alla gestione delle suindicate materie nell'ambito del territorio regionale (evitando situazioni di precarietà); il potenziamento delle politiche attive e dei servizi per il lavoro mediante l'impiego del personale già in servizio presso Azienda Calabria Lavoro a tempo indeterminato e parziale tramite incremento delle ore lavorative e in coerenza con il relativo inquadramento e l'implementazione di un sistema costante di monitoraggio e valutazione dei risultati.

Per il raggiungimento delle sopra indicate finalità di potenziamento professionale, a seguito di una prima attività di controllo sulla situazione degli uffici in termini di organico e infrastrutturale, si stima che il contingente di personale da inserire di cui al su indicato punto n. 1 sarà pari a massimo n. 140 unità; mentre i lavoratori a tempo indeterminato e parziale di cui al punto n. 2 da impiegare nel presente Progetto sarà pari a massimo n. 287 unità. Per la realizzazione del progetto si richiede un impegno lavorativo a tempo pieno da parte delle risorse aggiuntive, da espletarsi secondo l'orario di lavoro previsto per gli uffici di riferimento.

Lo schema di Convenzione, approvato con il richiamato D.D.G. n. 14072/2019, all'art. 2, specifica che *“Le attività per la realizzazione del Progetto e l'attuazione della Convenzione saranno eseguite nel rispetto della vigente normativa statale e regionale di riferimento, nonché in coerenza e in continuità con gli atti gestionali assunti dal Dipartimento Lavoro, Formazione e Politiche sociali”* e, nell'individuare la normativa e gli atti del Dipartimento Lavoro cui fare riferimento, ha richiamato, tra l'altro:

- il D.D.G. n. 7610 del 27/06/2019 del Dipartimento *“Lavoro, Formazione e Politiche sociali”* e il D.D.G. n. 7714 del 28/06/2019 del Dipartimento *“Lavoro, Formazione e Politiche sociali”*.

Il DDG 7610/2019 è quello che individua il bacino degli *“ex stagisti - Programma stage”* e il DDG 7714/2019 è quello che individua il bacino dei c.d. *“ex borsisti”*.

Il personale a tempo indeterminato e parziale, contrattualizzato da Azienda in numero di 287 unità, è quello facente parte del bacino ex L.R. 28/2008 e L.R. 8/2010, il cui contratto è stato trasformato a tempo indeterminato e parziale a seguito di Legge Regionale 28 dicembre 2018 n. 52.

Con decreto del Direttore Generale n. 112 del 20 novembre 2019, in coerenza e in continuità con tutti gli atti dipartimentali sopra richiamati, con quanto previsto nel progetto, nonché con quanto richiamato nello schema di Convenzione approvato dal Dipartimento *“Lavoro, Formazione e Politiche sociali”*, sono stati recepiti gli atti di affidamento e, conseguentemente, sono stati contrattualizzati, per l'espletamento delle attività progettuali, i soggetti già contrattualizzati da Azienda appartenenti al bacino *“ex Stagisti”* ed al bacino *“ex Borsisti”*, complessivamente pari a 133 unità, con contratto a TD pieno per la durata di un anno ed è stata, altresì, autorizzata la sottoscrizione di una integrazione contrattuale di ulteriori 18 ore, in ragione



Azienda Calabria Lavoro
Ente Pubblico Economico Strumentale della Regione Calabria

dell'implementazione delle attività previste dal progetto, con il personale già contrattualizzato da Azienda, a seguito di Legge Regionale 28 dicembre 2018 n. 52, a tempo indeterminato e parziale, in numero di 287 unità, facente parte del bacino ex L.R. 28/2008 e L.R. 8/2010, per la durata di 12 mesi.

In data 9 dicembre 2019 è stata sottoscritta la relativa Convenzione, rep. 6158, disciplinante i rapporti tra Azienda e il Dipartimento.

Con decreto del Dirigente Generale del Dipartimento "Lavoro, Formazione e Politiche Sociali" n. 14072 del 14 novembre 2019, è stato dato avvio all'attuazione del "*Piano straordinario di potenziamento dei centri per l'impiego e delle politiche attive del lavoro*", è stato approvato il Progetto esecutivo, affidandone la realizzazione ad Azienda Calabria Lavoro. Il detto progetto esecutivo e la relativa Convenzione rep n. 6158 del 9 dicembre 2019 hanno individuato il personale da utilizzare per l'attuazione del Piano, e precisamente i collaboratori facenti parte del bacino "ex stagisti - Programma stage" e del bacino "ex borsisti", attualmente n. 130 unità, nonché del personale a tempo indeterminato facente parte del bacino ex L.R. 28/2008 e L.R. 8/2010, n. 282 unità.

Nel 2020, con decreto del Dirigente Generale del Dipartimento "Lavoro, Sviluppo Economico, Attività Produttive e Turismo" n. 12881 del 4 dicembre 2020, è stata data attuazione alla seconda annualità del Progetto Esecutivo a seguito di rimodulazione della dotazione finanziaria della Scheda III.6 del PAC Calabria 2007-13, avvenuta con DGR n. 419 del 30.11.2020, con proroga delle professionalità utilizzate fino al 4 dicembre 2021.

Con decreto del Direttore Generale di Azienda n. 96 del 4 dicembre 2020 è stato recepito il predetto decreto dipartimentale e, conseguentemente, sono stati prorogati i contratti di cui al Decreto del Direttore Generale n. 112 del 20 novembre 2019 fino al 3 dicembre 2021.

In relazione all'imminente scadenza scadenza del Progetto esecutivo Regionale del "*Piano Straordinario di Potenziamento dei Centri per l'Impiego e delle politiche attive del lavoro*", sentito l'Ispettorato del Lavoro territorialmente competente, è stata individuata quale unica via percorribile per la prosecuzione del medesimo progetto, il ricorso allo strumento della proroga contrattuale assistita prevista dall'art.19, comma 3 del D. Lgs n. 81/2015. Pertanto, d'Intesa con le single sindacali e il Vicepresidente della Giunta regionale, con decreto del Dirigente Generale del Dipartimento "Lavoro e Welfare" n. 12405 del 2 dicembre 2021 è stato modificato l'art. 3 del Progetto Esecutivo regionale di cui al D.D.G. n. 14072/2019 per l'attuazione "Piano Straordinario di Potenziamento dei Centri per l'impiego e delle Politiche Attive del Lavoro" adottato con il DM MLPS n. 74/2019 e s.m.i., rideterminando la durata complessiva del Progetto in mesi 36 (trentasei) ed è stata autorizzata la prosecuzione dell'attività lavorativa del personale a tempo determinato impiegato nel Progetto esecutivo regionale di cui al D.D.G. n. 14072/2019, pari a n. 125 unità, mediante la proroga dei contratti di lavoro in essere con Azienda Calabria Lavoro, per una durata massima di ulteriori 12 mesi, da attuarsi con il ricorso alla procedura di cui al decreto legislativo n. 81/2015, art. 19, comma 3, presso la direzione territoriale del lavoro competente per territorio. Con il medesimo D.D.G. n.12405/2021 è stato, inoltre, approvato apposito schema di Addendum alla Convenzione rep. n. 6158/2019, successivamente modificata ed integrata con Addendum rep. n. 8474/2020, sottoscritta con Azienda Calabria Lavoro.

Il predetto decreto è stato recepito da Azienda con decreto del Commissario Straordinario n. 58 del 3 dicembre 2021, con il quale è stata autorizzata la sottoscrizione della proroga dei contratti in favore del personale a tempo determinato per ulteriori 12 mesi, secondo la procedura della deroga assistita di cui all'art. 19, comma 3 del D. Lgs. n. 81/2015.



Azienda Calabria Lavoro

Ente Pubblico Economico Strumentale della Regione Calabria

3.3 Progetto “Osservatorio sul turismo a supporto delle azioni di promozione per l’attrazione dei flussi turistici” – PAC Scheda Nuove Operazioni n. III

La Regione Calabria, con D.G.R. n. 503 del 01.12.2015, nell’ambito della Rimodulazione del Piano di Azione Coesione (P.A.C.), ha approvato la Scheda Nuove Operazioni n.8 “*Osservatorio sul turismo a supporto delle azioni di promozione per l’attrazione dei flussi turistici*”, destinando risorse volte al conferimento di n. 16 incarichi per l’istituzione della struttura di gestione del sistema informativo turistico regionale, finalizzata alla conoscenza del sistema turistico calabrese ed al conseguimento degli obiettivi di sviluppo del turismo in attuazione della Legge n.8/2008, art.10.

Con Decreto n. 8595 del 21 luglio 2016 del Dirigente Generale del Dipartimento Turismo è stato affidato ad Azienda il progetto “*Osservatorio sul turismo a supporto delle azioni di promozione per l’attrazione dei flussi turistici*” per la durata di 36 mesi. In data 12/07/2016 con prot. 2334 è sottoscritta relativa Convenzione a seguito della quale, con decreti del Commissario n. 34 del 26/07/2016 e n. 41 del 26/08/2016 sono state avviate le procedure selettive per l’individuazione di n. 16 esperti da utilizzare per la realizzazione del progetto. Con nota prot. n. 139155 del 04/04/2019, la Struttura di Coordinamento della Programmazione Nazionale ha comunicato la proroga degli interventi PAC 2007/2013, stabilendo che la conclusione delle attività dovrà avvenire entro il 31/12/2020.

Con nota prot. n. 177107/SIAR del 07/05/2019, è stato trasmesso il Decreto del Dirigente Generale del Dipartimento “Turismo e Spettacolo” n. 5363 del 2 maggio 2019, con cui, al fine di rendere l’attuazione del progetto “Osservatorio sul Turismo a supporto delle azioni di promozione per l’attrazione di flussi turistici” più funzionale ed efficace, è stato approvato il nuovo piano delle attività 2019/2020, che ha previsto una seconda fase di innovazione tecnologica e di processo che riguarda, non solo l’osservatorio, ma anche la relazione con il territorio.

La realizzazione di detta seconda fase ha richiesto l’acquisizione della fornitura del “software per l’ottimizzazione dei metodi di raccolta delle informazioni statistiche in materia turistica”, al fine di rendere omogeneo il metodo e il servizio di raccolta dei dati statistici in ambito turistico, con i relativi servizi. Si è proceduto al riguardo con decreto del Direttore Generale n. n. 67 del 17 luglio 2019.

Il progetto risulta ancora in corso.

3.4 Gestione ed erogazione delle indennità di presenza in favore dei tirocinanti avviati ai percorsi formativi presso gli Uffici Giudiziari, il MIUR e il MIBAC

Con decreto del Dirigente Generale del Dipartimento “Lavoro, Formazione e Politiche Sociali” n. 12555 del 15 novembre 2017, è stata affidata ad Azienda la gestione dell’erogazione delle indennità di presenza in favore dei 627 soggetti avviati ai percorsi formativi presso gli istituti MIBACT Calabria ed è stata sottoscritta la relativa Convenzione del 30 novembre 2017 rep. n. 1986, in esecuzione al Protocollo di Accordo tra Regione Calabria e Segretariato Regionale del Ministero dei Beni e delle Attività Culturali per la Calabria, repertorio n. 235 del 30 marzo 2016, avente ad oggetto la realizzazione di interventi per soggetti disoccupati e disoccupati in possesso dello status di percettori di ammortizzatori sociali in deroga, attraverso esperienze formative on the job da effettuarsi presso il Segretariato regionale, la Soprintendenza Archeologica nazionale di Reggio Calabria, il Polo Museale Regionale, gli Archivi di Stato, la Soprintendenza Archeologica della Calabria, i Parchi, Musei ed aree Archeologiche statali, la Biblioteca Nazionale Universitaria.

In data 2 aprile 2020 è stato sottoscritto Addendum al rep. 6716 per la gestione dei tirocini MIBACT area 1 e area 2, attualmente ancora in corso.



Azienda Calabria Lavoro

Ente Pubblico Economico Strumentale della Regione Calabria

Con decreto del Dirigente Generale del Dipartimento “Sviluppo Economico, Lavoro, Formazione e Politiche Sociali” n. 12552 del 15 novembre 2017, è stata affidata ad Azienda la gestione dell’erogazione delle indennità di presenza in favore dei 600 tirocinanti avviati ai percorsi formativi, in attuazione delle intese raggiunte dalla Regione Calabria ed il MIUR – Ufficio scolastico Regionale della Calabria ed è stata sottoscritta la relativa Convenzione del 30 novembre 2017 rep. n. 1985, in esecuzione al Protocollo di Accordo rep. N. 788 del 30 giugno 2016.

In data 16 gennaio 2020 è stato sottoscritto addendum alla Convenzione al rep. 6358. Le attività di tirocinio, attualmente, sono bloccate causa emergenza COVID.

Con decreto del Dirigente Generale del Dipartimento “Sviluppo Economico, Lavoro, Formazione e Politiche Sociali” n. 12558 del 15 novembre 2017, è stata affidata ad Azienda la gestione dell’erogazione delle indennità di presenza in favore dei 1.000 tirocinanti avviati ai percorsi formativi presso gli uffici giudiziari, in attuazione delle intese raggiunte dalla Regione Calabria con le Corti di Appello e Procure Generali della Calabria, la Magistratura Amministrativa Contabile e le istituzioni assimilate - Protocollo Rep. N. 24 dell’11 gennaio 2016, con la relativa Convenzione del 30 novembre 2017 rep. n. 1984.

Con decreto del Commissario n. 89 del 28 dicembre 2017, sono stati recepiti i sopra citati atti di affidamento e sono state avviate le relative attività.

Attualmente continuano ad essere erogate le indennità in favore dei tirocinanti Uffici Giudiziari, Mibac e MIUR, previa puntuale verifica delle presenze.

3.5 Progetto “PON IOG- Affidamento delle attività di assistenza tecnica della Nuova Garanzia Giovani in Calabria ad Azienda Calabria Lavoro”

Il Dipartimento “Lavoro, Formazione e Politiche Sociali”, con Decreto del Dirigente Generale n. 9772 dell’11 settembre 2018, ha affidato ad Azienda Calabria Lavoro l’attività di Assistenza Tecnica della Nuova Garanzia Giovani in Calabria, al fine di garantire la corretta attuazione del programma, nonché il supporto alla gestione, controllo, monitoraggio e rendicontazione delle misure previste nel Piano di Attuazione.

In data 12 settembre 2018 è stata sottoscritta la relativa Convenzione repertoriata al n. 2578, disciplinante i rapporti con il Dipartimento.

Con Decreto del Direttore Generale di Azienda Calabria Lavoro n. 72 del 27 settembre 2018, sono stati recepiti gli atti di affidamento e sono state avviate le procedure comparative necessarie per la selezione delle professionalità da utilizzare nel progetto, mediante attivazione di short list.

Con Decreto del Direttore Generale n. 29 del 20 marzo 2019 sono stati nominati gli esperti (ad oggi 7) quali collaboratori per la realizzazione delle attività relative al progetto “*PON IOG- Affidamento delle attività di assistenza tecnica della Nuova Garanzia Giovani in Calabria ad Azienda Calabria Lavoro*”.

Con decreto del Dirigente Generale del Dipartimento “Lavoro, Formazione e Politiche Sociali” n. 2269 del 3 marzo 2020, è stato implementato il quadro finanziario della scheda progettuale, al fine di dare piena attuazione al progetto, garantire il raggiungimento degli obiettivi prefissati e la chiusura delle attività progettuali al 31 dicembre 2020.

Con decreto del Direttore Generale n. 22 del 4 marzo 2020 sono stati recepiti gli atti di affidamento e sono state prorogate le attività progettuali fin alla data del 31 dicembre 2020.

Con decreto del Direttore Generale n. 60 del 23 luglio 2020 sono state impegnate le somme ulteriori per il completamento del progetto “Attività di Assistenza Tecnica della Nuova Garanzia Giovani in Calabria”.

Con decreto del Direttore Generale n. 107 del 30 dicembre 2020, all’esito di apposita mail del Dirigente Generale del Dipartimento “Lavoro, Sviluppo Economico, Attività Produttive e Turismo”, acquisita agli atti



Azienda Calabria Lavoro

Ente Pubblico Economico Strumentale della Regione Calabria

in data 14 dicembre 2020 prot. 4162, sono stati prorogati i contratti in essere con gli esperti fino all'1 febbraio 2021 e, successivamente, preso atto delle economie realizzatesi, fino all'1 marzo 2021.

Il progetto è in fase di rendicontazione, all'esito della quale la Regione dovrà erogare il saldo.

3.6 Progetto di “implementazione della piattaforma informatica O.d.V. per l'adeguamento al Registro Unico Nazionale del Terzo Settore (RUNTS) ai sensi dell'art. 53, comma 3, del Decreto Legislativo n. 117 del 3 luglio 2017 e s.m.i.”

Il decreto legislativo 3 luglio 2017 n. 117, recante “Codice del Terzo settore”, di seguito anche “Codice del Terzo Settore” o “Codice” come modificato dal decreto legislativo correttivo 3 agosto 2018 n.105 e, in particolare, l'articolo 45, prevede l'istituzione presso il Ministero del lavoro e delle politiche sociali del RUNTS (Registro Unico Nazionale del Terzo Settore), operativamente gestito su base territoriale e con modalità informatiche in collaborazione con ciascuna Regione e provincia autonoma, che a tal fine individua la propria struttura competente, indicata come “Ufficio regionale (o provinciale) del RUNTS”.

In attuazione della legge 6 giugno 2016 n. 106, per il Dipartimento “Lavoro, Formazione e Politiche Sociali” si è reso essenziale riattivare il progetto di “*assistenza tecnica del Registro Regionale delle Organizzazioni di Volontariato in Calabria*”, già affidato ad Azienda dal medesimo Dipartimento con decreto del Direttore Generale n. 12330 del 10 novembre 2015, al fine di assicurare l'allineamento del registro alle nuove indicazioni dettate a livello nazionale e di dotarsi di una infrastruttura informatica idonea per lo svolgimento delle attività procedurali e di controllo sugli enti privati facenti capo alla riforma del Terzo Settore, così come previsto dai decreti legislativi n. 117/2017 e n. 105/2018.

Il Dipartimento “Lavoro, Formazione e Politiche Sociali”, con nota del 28 agosto 2019 prot. 299595, per le motivazioni sopra esposte, ha chiesto la riattivazione del progetto “Registro Regionale delle Organizzazioni di Volontariato in Calabria”, al fine di garantire la continuità dell'implementazione della infrastruttura informatica, realizzata nell'ambito del detto progetto, al RUNTS, utilizzando Know-how e competenze acquisite dai collaboratori già impiegati.

Pertanto, il Dipartimento, con Decreto del Dirigente Generale n. 12135 del 7 ottobre 2019, ha approvato la prosecuzione del “*Progetto di implementazione della piattaforma informativa OdV per l'adeguamento al Registro Unico Nazionale del Terzo Settore (RUNTS) ai sensi dell'art. 53, comma 3, del decreto legislativo n. 117 del 3 luglio 2017*”, affidandone la realizzazione ad Azienda Calabria Lavoro, al fine di ottimizzare le procedure.

In data 10 ottobre 2019 è stata sottoscritta digitalmente, dal Dirigente generale del Dipartimento Lavoro e dal Direttore Generale di Azienda, la relativa Convenzione repertorio n. 5785.

Con decreto del Direttore Generale n. 105 del 6 novembre 2019 e successivo decreto n. 85 del 29 ottobre 2020, Azienda Calabria Lavoro ha dato avvio al citato progetto, procedendo con la contrattualizzazione di n. 5 professionisti fino a maggio 2021.

Con decreto del Direttore Generale n. 30 del 7 maggio 2021, all'esito di precisa richiesta del Dirigente Generale del Dipartimento “Tutela della Salute” avvenuta con nota del 7 maggio 2021 prot. 209663, sono stati prorogati i contratti con gli esperti. I professionisti sono utilizzati presso il Dipartimento “Tutela della Salute”, settore “Programmazione Erogazione dei Livelli Essenziali di Assistenza Sociale – Servizi Sociali e Socio-Sanitari - Economia Sociale e Volontariato”.

Relativamente allo stato di attuazione del progetto, lo stesso risulta ancora in corso.



Azienda Calabria Lavoro

Ente Pubblico Economico Strumentale della Regione Calabria

3.7 Progetto di assistenza tecnica all'attuazione dell'Avviso Pubblico "Agevolazioni tariffarie per servizi TPL in favore di soggetti in condizione di disagio sociale economico"

Con Deliberazione della Giunta Regionale n. 12 del 23 gennaio 2017 sono state approvate le agevolazioni tariffarie per i servizi di trasporto pubblico locale (art. 7 della L.R. 35/2015).

Con Decreto del Dipartimento Lavoro n. 12396 del 10 novembre 2017, è stato approvato l'Avviso Pubblico per "Agevolazioni Tariffarie per Servizi TPL in favore di soggetti in condizione di disagio sociale economico", successivamente modificato con Decreto del Dipartimento Lavoro n. 12708 del 17 novembre 2017. Con decreto del Dirigente Generale del Dipartimento "Lavoro, Formazione e Politiche Sociali" n. 8448 del 12 luglio 2019 è stata approvata la graduatoria delle domande ammesse al contributo regionale, nell'ambito del predetto avviso pubblico TPL, distinto in istanze appartenenti al gruppo A, istanze appartenenti al gruppo B, con le seconde in coda rispetto alle prime, così per come stabilito dall'art. 10 del medesimo avviso ed istanze non ammesse; sono state approvate le Linee Guida relative alle modalità di erogazione dei benefici ed è stata affidata ad Azienda Calabria Lavoro, n.q. di organismo in house della Regione Calabria, l'attività di assistenza tecnica per l'attuazione dell'avviso Pubblico "Agevolazioni tariffarie per servizi TPL in favore di soggetti in condizione di disagio sociale economico", finalizzata all'erogazione, da parte della stessa, dei contributi previsti in favore dei beneficiari del suddetto Avviso Pubblico.

In data 3 ottobre 2019 è stata sottoscritta digitalmente la relativa Convenzione rep. n. 5692, regolante i rapporti tra Regione Calabria e Azienda Calabria Lavoro per lo svolgimento delle procedure di cui sopra.

Con decreto del Direttore Generale n. 98 del 18 ottobre 2019 sono stati recepiti i predetti atti.

È stata nominata la Commissione per l'individuazione dei collaboratori da utilizzare.

3.8 Progetto di assistenza tecnica per l'attuazione della fase 2 dei Piani Locali per il Lavoro (PLL). PAC Calabria - Pilastro salvaguarda 6 - Scheda n. 3 Politiche Attive del Lavoro

Con decreto del Dirigente di Settore del Dipartimento "Sviluppo Economico, Lavoro, Formazione e Politiche Sociali" n. 12894 del 26 ottobre 2016, è stato approvato il documento di attuazione della fase 2 del PLL, affidando ad Azienda Calabria Lavoro le attività di accompagnamento e supporto specialistico esplicitate nel detto documento ed il relativo schema di convenzione. Con decreto del Commissario n. 64 del 16 novembre 2016 è stato recepito il predetto decreto dipartimentale di affidamento.

Tra Azienda Calabria Lavoro e il Dipartimento Lavoro è stata sottoscritta Convenzione rep. n. 1496 del 11/11/2016, che disciplina le condizioni e le modalità di attuazione del progetto.

La Regione Calabria, al fine di rendere operativa la strategia - integrazione occupazione/sviluppo, ha messo a punto il modello operativo dei Piani Locali per il Lavoro e l'Occupazione (PLL), come strumento in grado di attuare le politiche attive per l'occupazione in una prospettiva di sviluppo locale. In tale contesto, i PLL rappresentano una sfida e al contempo un'opportunità per rispondere ai nuovi fabbisogni del sistema produttivo locale e creare "buona occupabilità", intesa come occupazione qualificante e stabile, indispensabile ai fini della competitività. L'attuazione dei PLL avviene attraverso l'avvio di 2 fasi. Nella fase 1, che si è conclusa con l'approvazione di 14 PLL, mediante il D.D. n. 17854 del 30/12/2013, gli attori locali hanno assunto la responsabilità di definire strategie e modalità di intervento, attraverso la costituzione di partenariati locali finalizzati all'individuazione delle potenzialità di sviluppo locale. Nella fase 2 la Regione Calabria, mediante la pubblicazione di specifici avvisi pubblici, rende operative le indicazioni provenienti dai territori proponenti. Nel documento di attuazione della 2° fase dei PLL, predisposto dal Dipartimento n. 7 "Sviluppo Economico, Lavoro, Formazione e Politiche Sociali" approvato con DD n. 12894 del 26/10/2016, considerata la complessità delle azioni da avviare e la pluralità degli attori coinvolti, sono state previste specifiche attività



Azienda Calabria Lavoro

Ente Pubblico Economico Strumentale della Regione Calabria

di accompagnamento e di supporto specialistico, affidate ad Azienda Calabria Lavoro, in quanto ente pubblico economico strumentale dell'Amministrazione regionale ed organismo in house.

Nell'ambito di tale progetto, Azienda ha gestito i contratti dei 14 esperti esterni necessari per la realizzazione del progetto, nominati con decreto del Commissario n. 92 del 29 dicembre 2017.

Relativamente allo stato di attuazione de progetto, Azienda ha trasmesso la rendicontazione delle somme ricevute dal Dipartimento. All'esito dei controlli, lo stesso dovrà provvedere all'erogazione del saldo.

3.9 Progetto “attività di accompagnamento e assistenza tecnica per la chiusura degli interventi di Progettazione Integrata di Sviluppo Locale (PISL)” – POR Calabria FESR 2007 / 2013 e PAC

Si tratta di un progetto relativo all'espletamento delle attività di accompagnamento e assistenza tecnica per la chiusura degli interventi di Progettazione Integrata di Sviluppo Locale (PISL) – POR Calabria FESR 2007 / 2013 e PAC, affidato ad Azienda Calabria Lavoro giusta Convenzione del 29 luglio 2016 prot. 2617, sottoscritta dal Dirigente di Settore del Dipartimento Programmazione e dal Commissario di Azienda Calabria Lavoro.

Nell'ambito di tale progetto, Azienda ha gestito i contratti degli esperti, la cui attività si è resa necessaria al fine di seguire e monitorare adeguatamente l'attuazione delle operazioni finanziate nell'ambito della Progettazione di sviluppo Locale (PISL), fino alla loro ultimazione ed alla completa chiusura amministrativa.

Relativamente allo stato di attuazione de progetto, Azienda ha trasmesso la rendicontazione delle somme ricevute dal Dipartimento. All'esito dei controlli, lo stesso dovrà provvedere all'erogazione del saldo.

3.10 Progetto “Supporto e assistenza per la pianificazione Settoriale nel Settore dei Trasporti”

Il progetto è stato affidato ad Azienda Calabria a seguito della sottoscrizione della Convenzione rep. n. 3510 del 16 novembre 2016, tra il Dirigente del Settore 12 del Dipartimento Lavori Pubblici ed il Commissario di Azienda Calabria Lavoro e ha comportato attività di assistenza tecnica al Dipartimento 6 nell'esperimento di procedure, conferimento di incarichi e gestione delle risorse nell'attuazione del Piano Regionale dei Trasporti.

All'esito di apposito avviso pubblico, sono stati nominati i n. 15 esperti da utilizzare per il “Supporto e assistenza per la pianificazione Settoriale nel Settore dei Trasporti”, affidando le relative operazioni ad Azienda Calabria Lavoro.

Attualmente il progetto è in fase di rendicontazione.

3.11 Progetto “Riuso – azioni innovative”

Con D.G.R. n. 369 del 27 settembre 2016 recante “Atto di indirizzo ad Azienda Calabria Lavoro per utilizzo del Sistema Informativo Lavoro dell'Emilia Romagna “SIL-ER” e utilizzo del portale di servizi on-line per il lavoro “Lavoro per Te”, Azienda Calabria Lavoro è stata autorizzata ad aderire e sottoscrivere le convenzioni tra la Regione Emilia Romagna, la Regione Puglia, la Regione Umbria, la Regione Valle d'Aosta e Provincia Autonoma di Trento, al fine di disciplinare i rapporti giuridici ed economici tra loro intercorrenti in relazione all'utilizzo del portale di servizi on-line per il lavoro e del Sistema Informativo Lavoro dell'Emilia Romagna.

Con Decreto del Dirigente Generale del Dipartimento Sviluppo Economico, Lavoro e Politiche Sociali n. 11592 del 19 ottobre 2017 sono state impegnate le somme necessarie per la realizzazione del servizio di assistenza tecnica, riguardante le attività di manutenzione ordinaria, evolutiva, l'aggiornamento e le personalizzazioni relative ai Sistemi Informativi per il Lavoro delle amministrazioni firmatarie della



Azienda Calabria Lavoro
Ente Pubblico Economico Strumentale della Regione Calabria

convenzione di riuso. In data 12 agosto 2019 è stata sottoscritta la Convenzione con rep. n. 5479.

Con DDG Dipartimento Lavoro n. 3659/2020 è stato implementato il quadro finanziario della scheda progettuale, ulteriormente implementato con DDG n. 14391 del 24 dicembre 2020.

stato sottoscritto un I Addendum alla Convenzione rep. n. 5479 del 12.08.2019, repertoriato con n. 6715 e un secondo addendum alla Convenzione rep. 5479/2019, in data 30 dicembre 2020 con rep. n. 8550.

3.12 Progetto “Potenziamento infrastrutturale per l’erogazione all’utenza dei servizi per il lavoro”

Con Decreto del Dirigente Generale del Dipartimento “Lavoro Formazione e Politiche Sociali” n. 13773 dell’8/11/2019 è stato affidato ad Azienda Calabria Lavoro il progetto “Potenziamento infrastrutturale per l’erogazione all’utenza dei servizi per il lavoro”, al fine di provvedere al potenziamento infrastrutturale necessario per l’erogazione dei servizi per il lavoro.

La convenzione è stata sottoscritta il 30 dicembre 2019 al rep. 6263.

Con Decreto del Dirigente Generale del Dipartimento Lavoro Formazione e Politiche Sociali n. 4197 del 10 aprile 2020, è stato implementato il quadro finanziario per consentire l’adesione al Contratto Quadro SPC Cloud Lotto 2 - servizi di gestione delle identità digitali e sicurezza applicativa.

3.13 Progetto “PIU’ - SU.PR.EME” Programma Operativo Nazionale “Inclusione” FSE 2014-2020

Con decreto del Dirigente Generale del Dipartimento “Lavoro, Formazione e Politiche Sociali” n. 6147 dell’8 giugno 2020 è stata affidata ad Azienda Calabria Lavoro la gestione e la realizzazione degli interventi nell’ambito del progetto “PIU’ - SU.PR.EME” Programma Operativo Nazionale Inclusione FSE 2014-2020”, volti alla prevenzione e al contrasto del lavoro irregolare mediante l’adozione di misure a sostegno dell’inclusione sociale e dell’occupazione lavorativa. È stata sottoscritta digitalmente, dal Direttore di Azienda Calabria Lavoro e dal Dirigente Generale del Dipartimento Presidenza, la relativa Convenzione in data 19 giugno 2020 rep. 7077. Con decreto del Direttore Generale n. 66 del 30 luglio 2020 è stato recepito il predetto decreto di affidamento, con la relativa Convenzione.

È stata nominata la Commissione di valutazione per l’individuazione delle professionalità da utilizzare nell’ambito del progetto.

**3.14 Progetto “EureSkills Calabria Europa” POR CALABRIA 2014-2020 ASSE PRIORITARIO VIII
OB. SPECIFICO 8.7**

Con Decreto Dirigenziale del Dipartimento “Lavoro, Formazione e Politiche sociali” n. 11866 del 23 ottobre 2018 è stato approvato il progetto “EureSkills Calabria Europa” a valere sull’Azione 8.7.2 del POR Calabria FESR FSE 2014/2020, affidandone la gestione ad Azienda Calabria Lavoro.

Con decreto del Direttore generale n. 109 del 13 novembre 2019 è stato recepito il predetto decreto ed il relativo Disciplinare repertorio n. 5785 dell’8 ottobre 2019.

Con Decreto Dirigenziale del Dipartimento “Lavoro, Sviluppo Economico, Attività Produttive e Turismo” n. 14543 del 30 dicembre 2020 sono state impegnate le somme per la realizzazione del progetto.



Azienda Calabria Lavoro

Ente Pubblico Economico Strumentale della Regione Calabria

3.15 Erogazione di una “Indennità di Sostegno una tantum per l'emergenza Covid-19” a favore dei destinatari delle politiche attive regionali realizzate in forza delle intese raggiunte con gli Uffici Giudiziari regionali, il Segretariato Regionale MIBACT, l'Ufficio Scolastico Regionale MIUR, nonché di tirocini di inclusione sociale per disoccupati ex percettori di mobilità in deroga di cui al D.D. n. 12824/2019 ed appartenenti a nuclei familiari in difficoltà

a) Con Delibera n. 43 del 9 aprile 2020, la Giunta Regionale ha dato al Dipartimento “Lavoro, Formazione e Politiche Sociali” l’indirizzo relativo alla realizzazione di Misure di inclusione sociale a sostegno dei destinatari delle politiche attive promosse dalla Regione Calabria, atte a mitigare le ripercussioni economiche e le condizioni di disagio prodotte dalle azioni di distanziamento sociale finalizzate al contenimento dell'emergenza epidemiologica da COVID19, che hanno implicato, tra l'altro, la sospensione dell'erogazione dei percorsi di politiche attive del lavoro e di inclusione sociale, attraverso una indennità da corrispondere una tantum quale rimborso di spese sostenute a favore di detti soggetti esclusi dalla fruizione di altre forme di sostegno pubblico, ivi incluse le misure straordinarie per l'emergenza previste dal Governo centrale o dalla Giunta.

In attuazione della su indicata delibera di Giunta, con D.D.G. n. 4434 del 18 aprile 2020, il Dipartimento “Lavoro, Formazione e Politiche” ha provveduto ad approvare l’*“Avviso Pubblico rivolto ai destinatari delle politiche attive regionali realizzate in forza delle intese raggiunte con gli Uffici Giudiziari regionali, il Segretariato Regionale MIBACT, l'Ufficio Scolastico Regionale MIUR, di cui ai decreti dirigenziali, rispettivamente, n. 2285/2016, n. 6160/2016 e s.m.i., n. 8859/2016 s.m.i., nonché dei tirocini di inclusione sociale per disoccupati ex percettori di mobilità in deroga di cui al D.D.G. n. 12824/2019, per l'erogazione di una “indennità di sostegno una tantum per l'emergenza Covid-19” in favore di detti soggetti appartenenti a nuclei familiari in difficoltà”*

L'art. 4 dell'Avviso stabiliva, tra l'altro, che la detta indennità venisse erogata da Azienda Calabria Lavoro, a seguito di sottoscrizione di apposita Convenzione con il Dipartimento Lavoro.

La Convenzione è stata sottoscritta dal Direttore Generale di Azienda e dal Dirigente Generale del Dipartimento Lavoro in data 12 maggio 2020 rep. 6813.

Perdurando il periodo emergenziale dovuto alla epidemia da COVID19 e il conseguente grave disagio economico e sociale, con D.D.G. dipartimentale n. 11299 del 04.11.2020, è stata disposta la riapertura dei termini per la presentazione delle domande di partecipazione per l'erogazione dell'indennità di sostegno una tantum di cui all'Avviso approvato con D.D.G. n. 4434 del 18.04.2020, per come modificato con D.D.G. n. 4488 del 20.04.2020, esclusivamente da parte di soggetti non rientranti in uno dei nove elenchi relativi agli ammessi alla concessione del medesimo beneficio approvati con i succitati decreti dirigenziali che, quindi, avessero già fruito della misura di sostegno.

Con D.D.G. del Dipartimento “Lavoro, Sviluppo Economico, Attività produttive e Turismo” n. 957 del 2 febbraio 2021, scaduto il termine concesso per la riapertura disposta con il DDG n. 11299/2020, all'esito di apposita attività istruttoria, è stato approvato l'elenco complessivo di n. 933 istanze esaminate, di cui n. 803 istanze riguardanti soggetti aventi i requisiti per la concessione dell’*“Indennità di Sostegno una tantum per l'emergenza Covid-19”* per come previsto dall'Avviso Pubblico approvato con D.D. n. 4434/2020 e modificato dal successivo D.D. n. 4488/2020, giusta decreto di riapertura dei termini di partecipazione n. 11299/2020 e n. 130 istanze non ammesse in quanto carenti di detti requisiti richiesti dal suddetto avviso pubblico, per come riportato nell'elenco allegato al decreto stesso ed è stata, altresì, impegnata la somma complessiva di € 405.515,00 sul bilancio regionale 2021.



Azienda Calabria Lavoro

Ente Pubblico Economico Strumentale della Regione Calabria

Con D.D.G. del Dipartimento “Lavoro, Sviluppo Economico, Attività produttive e Turismo” n. 1222 del 9 febbraio 2021, all'esito di un supplemento istruttorio avente ad oggetto le domande per la concessione dell'indennità di sostegno una tantum per l'emergenza Covid-19 di cui al D.D.G. n. 4434/2020 e s.m.i. presentate dagli interessati a seguito della riapertura dei termini, disposta con D.D.G. n. 11299/2020, è stato approvato l'elenco di 25 istanze esaminate, di cui n. 17 istanze riguardanti soggetti aventi i requisiti per la concessione dell'Indennità di Sostegno una tantum e n. 8 istanze non ammesse in quanto carenti di detti requisiti, per come riportato nell'elenco allegato A) al detto decreto. Con decreto del Direttore generale n. 12 del 22 febbraio 2021 sono stati recepiti i predetti atti e sono state impegnate le relative somme.

b) Con D.D.G. del Dipartimento “Lavoro, Sviluppo Economico, Attività produttive e Turismo” n. 12536 del 28.11.2020, in considerazione dell'incremento della Scheda del PAC Nuove Operazioni “III.6 Politiche attive del lavoro”, è stata indetta una manifestazione d'interesse rivolta ai soggetti già beneficiari dell'indennità di sostegno una tantum per l'emergenza Covid-19, di cui al D.D.G. n. 4434 del 18.04.2020, per come modificato con D.D.G. n. 4488 del 20.04.2020, per la presentazione dell'istanza finalizzata alla concessione dell'integrazione del predetto contributo straordinario pari ad euro 1.000,00 ed è stato, altresì, approvato schema di addendum alla Convenzione n. 6813 del 12.05.2020, da sottoscrivere con Azienda Calabria Lavoro per regolamentare l'erogazione da parte di quest'ultima della integrazione dell'indennità di sostegno una tantum.

È stato sottoscritto l'Addendum – rep. 8477 del 17 dicembre 2020 - alla Convenzione rep. n. 6813/2020.

Con D.D.G. del Dipartimento “Lavoro, Sviluppo Economico, Attività produttive e Turismo” n. 14079 del 18 dicembre 2020 sono state impegnate le somme necessarie.

3.16 Gestione erogazione contributo economico straordinario per l'emergenza Covid - 19 rivolto a studenti universitari fuori sede residenti in Calabria di cui all'Avviso approvato con DDG n. 5807/2020

Con D.D.G. del Dipartimento “Lavoro, Sviluppo Economico, Attività Produttive e Turismo” n. 5807 del 26/05/2020 è stato approvato l'Allegato A) “*Avviso Pubblico per la concessione di contributi economici straordinari per l'emergenza Covid-19, da erogare una tantum, rivolto a studenti universitari 'fuori sede' residenti in Calabria, iscritti per l'Anno Accademico 2019/2020*”.

Con Decreto del Dirigente Generale del Dipartimento “Lavoro, Sviluppo Economico, Attività Produttive e Turismo” n. 11213 del 3 novembre 2020 è stata affidata ad Azienda Calabria Lavoro l'attività di erogazione del contributo economico straordinario per l'emergenza Covid-19 in favore degli studenti universitari ‘fuori sede’ residenti in Calabria, iscritti per l'Anno Accademico 2019/2020”, quali soggetti beneficiari dell'Avviso Pubblico di cui al D.D.G. n. 5807 del 26/05/2020, modificato con D.D.G. n. 5955 del 29/05/2020.

In data 11 novembre 2020 è stata sottoscritta la relativa Convenzione con repertorio n. 8286.

Con Decreto del Dirigente Generale del Dipartimento “Lavoro, Sviluppo Economico, Attività Produttive e Turismo” n. 2470 dell'11 marzo 2021, è stato approvato il secondo elenco di soggetti aventi i requisiti per la concessione del contributo economico straordinario una tantum per l'emergenza Covid-19 in favore di studenti universitari ‘fuori sede’ residenti in Calabria, iscritti per l'Anno Accademico 2019/2020, di cui all'Avviso Pubblico approvato con DDG n. 5807/2020 e modificato con D.D.G. n. 5955/2020.

Con decreto del Direttore Generale n. 27 del 19 aprile 2021, è stato recepito il predetto decreto.

Continuano ad essere erogate le indennità conformemente ai decreti regionali.



Azienda Calabria Lavoro

Ente Pubblico Economico Strumentale della Regione Calabria

3.17 Progetto di assistenza tecnica a supporto del Dipartimento "Lavoro, Sviluppo Economico, Attività Produttive e Turismo" per la realizzazione di misure di politica attiva

Con Decreto del Direttore Generale del Dipartimento "Lavoro, Sviluppo economico, Attività Produttive e Turismo" n. 2561 del 12 marzo 2021, è stato approvato il progetto di "Assistenza Tecnica a supporto del Dipartimento "Lavoro, Sviluppo economico, Attività produttive e Turismo" per la realizzazione di misure di politica attiva", affidandone la gestione ad Azienda Calabria Lavoro.

È stata sottoscritta la relativa Convenzione n. 9078 del 14 aprile 2021.

La scheda progettuale prevede la realizzazione di due linee di attività, per come di seguito specificate:

- ✓ Linea 1: Assistenza tecnica ai competenti Uffici del Dipartimento LSeApT per le attività di gestione, monitoraggio e verifica dei procedimenti istruttori e di concessione delle misure, mediante il supporto di esperti individuali afferenti alla short list di ACL, per il miglioramento dell'efficacia attuativa delle misure di politica attiva del lavoro avviate dalla Regione Calabria.
- ✓ Linea 2: Realizzazione di piattaforme web per la gestione degli avvisi pubblici di politica attiva avviate nel 2021, che consentano la presentazione delle domande da parte dei richiedenti ed una tempestiva e corretta ed istruttoria da parte degli uffici regionali, che favoriscano il corretto monitoraggio e controllo delle procedure dal Dipartimento LSeApT.

Sono in fase di avvio le relative attività.

3.18 Progetto di accompagnamento e assistenza tecnica "Definizione del rischio ambientale, idrogeologico, sismico e pandemico, comunicazione dei comportamenti da assumere agli studenti calabresi - Allerta 3.0 - Comunicare il rischio"

Il Progetto ha l'obiettivo di realizzare le seguenti attività:

- Azioni d'informazione mirate ai comportamenti da tenere in presenza di fenomeni di rischio ambientale, idrogeologico, sismico e pandemico;
- Sviluppo di specifiche tecniche, modalità e strumenti, anche innovativi, per la comunicazione ad una specifica popolazione;
- Avvio di una fase conoscitiva e di una successiva fase divulgativa.

Con Decreto del Dipartimento Protezione Civile n. 5584 del 31.05.2021, è stato disposto l'affidamento ad Azienda Calabria Lavoro del servizio di selezione dei professionisti da incaricarsi, e successiva gestione amministrativa per la realizzazione del progetto de quo; è stato approvato lo "Schema di Convenzione", regolante i rapporti tra Regione Calabria e Azienda Calabria Lavoro per l'espletamento dei relativi servizi e sono state impegnate le somme per la realizzazione nell'ambito del PAC Calabria FESR 2007/2013 – Pilastro III, Scheda Nuova Operazione n. 11 – "Azioni di supporto per il potenziamento del sistema regionale di previsione e prevenzione dei rischi Settore Protezione Civile.

Con successivo Decreto n. 7542 del 21.07.2021, è stato rettificato il Decreto n. 5584 del 31 maggio 2021, nella sola parte riferita allo schema di Convenzione, regolante i rapporti tra la Regione Calabria - Dipartimento Protezione Civile e Azienda Calabria Lavoro, confermandone, per il resto, il contenuto.

E' stata sottoscritta la relativa Convenzione Rep. n. 9645 del 22.07.2021.

Sono in fase di avvio le relative attività.



Azienda Calabria Lavoro

Ente Pubblico Economico Strumentale della Regione Calabria

3.18 Progetto "SU.PR.EME ITALIA" nell'ambito della linea di finanziamento "EMERGENCY FUNDING TO ITALY UNDER THE ASYLUM MIGRATION AND INTEGRATION FUND (F.A.M.I.)

La struttura del Progetto, sulla base delle azioni previste dalla linea di finanziamento, si caratterizza in funzioni dei seguenti obiettivi generali: sostenere il sistema delle autorità locali interessate dalla presenza di grandi concentrazioni di stranieri in sistemi di accoglienza informali e spontanei per lo sviluppo e la transizione di essi verso processi progressivi di integrazione; migliorare e rafforzare i servizi presenti nei sistemi di accoglienza di cui sopra migliorando la capacità di realizzare integrazione; rafforzare e potenziare la capacità di governance in situazioni di alta concentrazione di stranieri regolarmente presenti e ad alta incidenza di fenomeni di sfruttamento e violazione dei diritti attraverso la cooperazione interistituzionale, interregionale e multilivello; il richiamato Progetto prevede la realizzazione di interventi volti al raggiungimento di obiettivi specifici, quali il miglioramento e rafforzamento dei servizi di accoglienza ed integrazione nelle aree agricole e ad alta intensità di popolazione straniera in cui si manifestano fenomeni di grave sfruttamento lavorativo e inadeguate condizioni di vita, oltre che il superamento di dette condizioni mediante la promozione di processi sostenibili di integrazione sociale ed economica.

Con decreto del Dipartimento "Tutela della Salute e Servizi Sociali e Socio-sanitari" n. 556 del 25 gennaio 2021 è stata affidata ad Azienda Calabria Lavoro la realizzazione di una prima parte di taluni degli interventi previsti all'interno del progetto "SU.PR.EME ITALIA" - FAMI 2014/2020 - EMAS (Emergency Assistance) - Grant Agreement n. HOME/2019/AMIF/AG/EMAS/0086, approvato dalla Commissione Europea Direzione Generale Migrazione e Affari interni, volti al contrasto del fenomeno di grave sfruttamento lavorativo e di marginalità dei migranti negli insediamenti informali.

È stata sottoscritta la relativa Convenzione rep. 8799 del 3 marzo 2021.

Relativamente allo stato di attuazione del progetto, sono in fase di avvio le relative attività.



Azienda Calabria Lavoro
Ente Pubblico Economico Strumentale della Regione Calabria

PARTE II: DOTAZIONE ORGANICA DELL'ENTE

4. ORGANIZZAZIONE E GESTIONE

4.1 Struttura organizzativa

L'organizzazione, la dotazione organica ed il funzionamento dell'Azienda sono improntati a criteri di:

- *trasparenza ed economicità della gestione amministrativa;*
- *miglioramento del servizio;*
- *programmazione, metodica di budget e sistema di contabilità analitica per centri di costo e di responsabilità nella gestione contabile e finanziaria.*

L'organo direzionale opera secondo un piano di attività orientato all'efficienza amministrativa, economica e gestionale, pianificando l'organizzazione delle risorse umane e procedendo allo sviluppo di attività che vedono il coinvolgimento del personale interno, attraverso incontri collegiali, incontri tecnici e incarichi personalizzati, motivandolo nell'attività lavorativa quotidiana con l'obiettivo di una crescita professionale e di un miglioramento continuo del proprio ambiente di lavoro. Si intende promuovere strategie di arricchimento professionale dei dipendenti anche mediante assegnazione di compiti o modalità operative variegati e non routinari.

L'assetto organizzativo di Azienda Calabria si ispira ai principi della autonomia dei dirigenti e dei responsabili di servizio, con orientamento al conseguimento degli obiettivi assegnati loro dal Direttore Generale; della crescita della professionalità; del miglioramento della qualità dei procedimenti; della fluidità negli scambi interstrutturali. L'architettura organizzativa dell'Ente è orientata all'ottimizzazione delle risorse finanziarie ed alla predisposizione di un apparato operativo idoneo al miglior perseguimento degli scopi istituzionali dell'Ente.

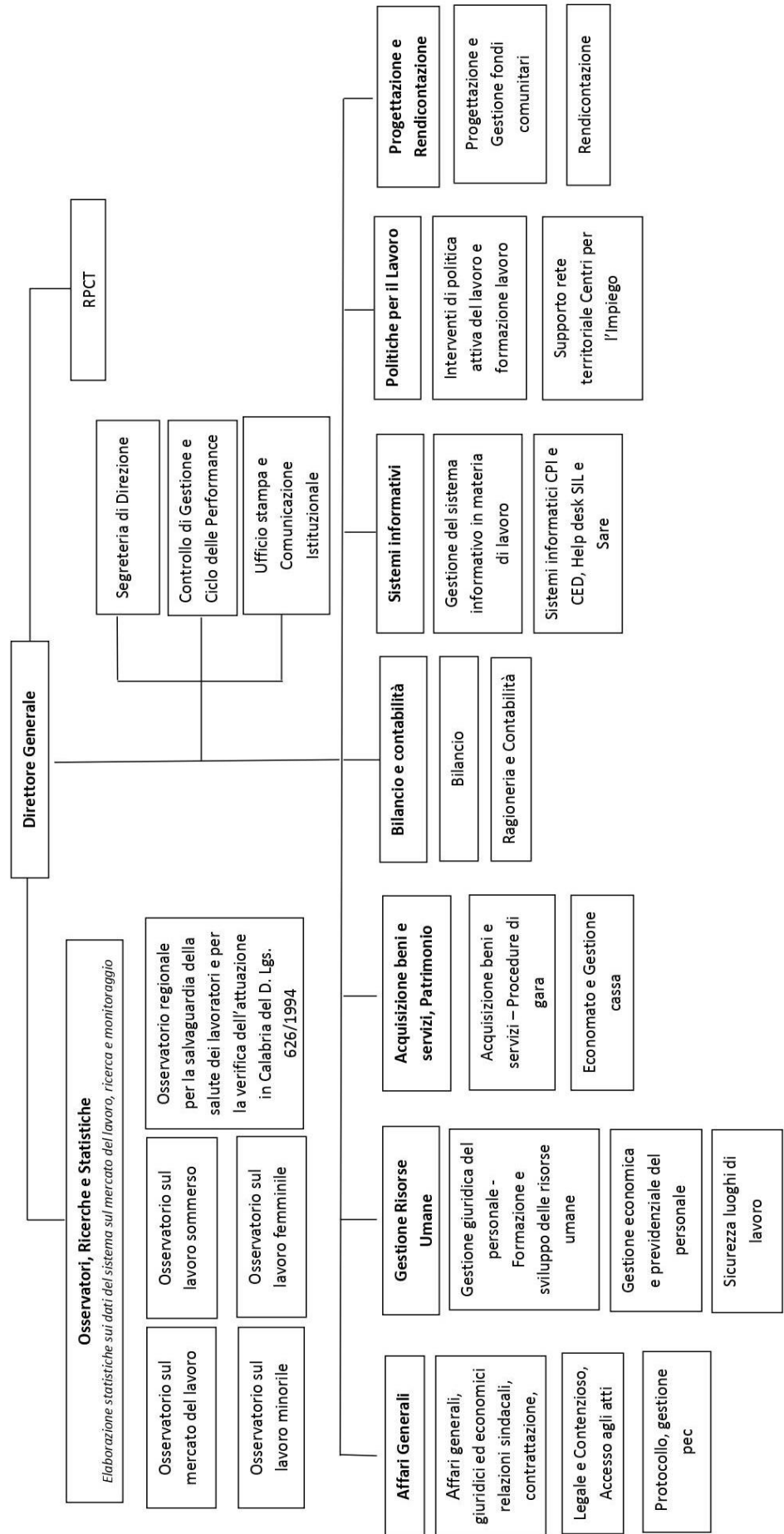
Azienda Calabria Lavoro ha sviluppato una cultura d'impresa che pone al centro dell'organizzazione il capitale umano (dipendenti, collaboratori). In tal senso il management è proteso a creare un eccellente ambiente di lavoro, in cui le persone siano stimolate all'innovazione e alla cooperazione, ma soprattutto motivate a comprendere il valore sociale del loro lavoro, in termini di prodotti e servizi offerti.

Con decreto del Commissario straordinario n. 43 del 30 agosto 2016, successivamente integrato con DC n. 59 del 28 ottobre 2016, n. 74 del 24 novembre 2016 e n. 7 del 15 marzo 2017 e con decreto del Direttore Generale n. 65 del 9 agosto 2018, è stato approvato l'organigramma di Azienda Calabria Lavoro e l'assegnazione dei compiti e delle funzioni del personale in utilizzo e assegnato in Azienda.

Di seguito, l'**organigramma** della struttura organizzativa di Azienda Calabria Lavoro:



ORGANIGRAMMA AZIENDA CALABRIA LAVORO





Azienda Calabria Lavoro
Ente Pubblico Economico Strumentale della Regione Calabria

PROPOSTA DI REGOLAMENTO ORGANIZZATIVO AZIENDALE.

Art. 1

Struttura organizzativa

- 1.1 Azienda Calabria Lavoro (di seguito Azienda) è composta da Organi Istituzionali, Aree ed uffici.
- 1.2 Sono Organi Istituzionali di Azienda il Direttore Generale e l'Organo di Revisione.
- 1.3 Con Decreto del Direttore Generale è prevista la possibilità di configurare fino a un massimo di tre Aree dirigenziali.
- 1.4 La Direzione Generale e le Aree sono articolate in uffici di livello non dirigenziale a cui sovrintendono funzionari di categoria giuridica D. Ciascun Ufficio svolge compiti e attività tra loro omogenei e afferenti all'Area di attinenza.
- 1.5 La Direzione Generale, per la sua attività direttiva e di programmazione, si avvale del supporto del RPCT, quale unità autonoma, nominato direttamente dal Direttore Generale, conformemente da quanto disciplinato dalla L.n.190/2012.
- 1.6 Ciascun'Area è presieduta da un funzionario preposto, il quale è responsabile dei processi e dei procedimenti amministrativi assegnati alla medesima Area, salvo i casi in cui il Direttore Generale ritenga di conferire tale responsabilità ad un funzionario diverso.

Art. 2

Direzione Generale

- 2.1 La Direzione Generale di Azienda è costituita da un Ufficio di Staff composta dalla Segreteria di Direzione, dal Controllo di Gestione e Ciclo delle Performance e dall'Ufficio stampa e Comunicazione Istituzionale.
- 2.2 La Segreteria di Direzione presta supporto diretto all'attività del Direttore Generale nello svolgimento delle funzioni attribuitegli dalla normativa regionale e dallo Statuto dell'Ente. Sono, altresì, demandate alla medesima Segreteria i compiti e le attività di carattere generale, nonché quelle di raccordo e coordinamento tra le diverse Aree organizzative che costituiscono Azienda.
- 2.3 Il Controllo di Gestione opera a supporto della Direzione Generale con lo scopo di indirizzare la gestione e il personale verso il conseguimento degli obiettivi stabiliti in sede di pianificazione. Il controllo di gestione è strettamente correlato al sistema di valutazione del personale, pertanto, rientra nel medesimo ufficio l'applicazione della normativa in materia di performance.
- 2.4 L' Ufficio Stampa cura la comunicazione istituzionale di Azienda e le relazioni con il pubblico (URP).

Art.3

Osservatori, Ricerche e Statistiche

- 3.1 La L.R. n.5/2001 ha istituito nell'ambito di Azienda una serie di Osservatori afferenti il mondo del lavoro con specifici compiti di documentazione, ricerca e monitoraggio.
- 3.2 Gli osservatori dipendono direttamente dalla Direzione Generale dell'Ente e si articolano come di seguito riportato:
1. Osservatorio sul mercato del lavoro (art. 20);
 2. Osservatorio regionale per la salvaguardia della salute dei lavoratori e per la verifica dell'attuazione in Calabria del D.Lgs. 19 settembre 1994, n. 626 (art. 20);
 3. Osservatorio sul lavoro minorile (art. 23);



Azienda Calabria Lavoro
Ente Pubblico Economico Strumentale della Regione Calabria

4. Osservatorio sul lavoro femminile (art. 23 *bis*);
5. Osservatorio sul lavoro sommerso (art. 23 *ter*).

Art.4
Area “Affari Generali”

4.1 L’area “Affari Generali” è costituita da tre uffici:

1. Affari generali, giuridici ed economici, relazioni sindacali, contrattazione
2. Legale e Contenzioso, Accesso agli atti
3. Protocollo, Gestione PEC

4.2 L’area “Affari generali” si occupa della trattazione degli affari generali e giuridici nelle materie di competenza della Direzione, assicura e garantisce la regolarità e la correttezza amministrativa degli atti e cura le relazioni sindacali, provvedendo al rispetto dei diritti sindacali e alla costituzione dei fondi per la contrattazione collettiva integrativa.

4.3 Rientrano, altresì, nei compiti della suddetta Area la gestione del contenzioso e le attività di rappresentanza in giudizio dell’Azienda, nonché la gestione delle richieste di accesso agli atti.

4.4 L’area, inoltre, è addetta alla rilevazione delle presenze, alla gestione amministrativa delle missioni, alla gestione dei flussi documentali in entrata ed uscita, nonché alla gestione del protocollo generale e dell’archivio.

4.5 La medesima area cura, altresì, gli adempimenti in tema di trattamento e protezione dei dati, ai sensi del GDPR 2016/679, a supporto del Responsabile Protezione Dati (DPO).

Art. 5
Area “Gestione Risorse Umane”

5.1 L’area “Gestione Risorse Umane” è costituita da tre uffici:

1. Gestione giuridica del personale, Formazione e sviluppo delle risorse umane
2. Gestione economica e previdenziale del personale
3. Sicurezza nei luoghi di Lavoro

5.2 L’area “Gestione Risorse Umane” si occupa dei provvedimenti relativi al trattamento giuridico, economico e pensionistico del personale, nonché degli adempimenti in materia fiscale e previdenziale inerenti il lavoratore.

5.3 L’area cura la programmazione triennale dei fabbisogni del personale, le richieste di autorizzazioni, la mobilità interna, la predisposizione e la gestione dei contratti, nonché la predisposizione e l’attuazione di un piano formativo.

5.4 La suddetta Area si occupa, altresì, degli adempimenti in materia di tutela della salute e sicurezza nei luoghi di lavoro.

5.5 È istituito presso l’Area “Gestione Risorse Umane” l’Ufficio Procedimento disciplinari (UPD).

Art. 6
Area “Acquisizione beni e servizi, Patrimonio”

6.1 L’Area “Acquisizione beni e servizi, Patrimonio” è costituita da due uffici:

1. Acquisizione beni e servizi – Procedure di gara;
2. Economato e Gestione cassa



Azienda Calabria Lavoro

Ente Pubblico Economico Strumentale della Regione Calabria

6.2 L'Area "Acquisizione beni e servizi, Patrimonio" si occupa della pianificazione, programmazione e gestione delle procedure per l'acquisizione di beni e servizi sul mercato elettronico, della verifica della regolare esecuzione dei servizi acquisiti e dei contratti di fornitura, nonché dei collaudi sui lavori eseguiti e sui beni.

6.3 La suddetta Area provvede alla formazione, tenuta ed aggiornamento degli inventari dei beni mobili e immobili, alla gestione del patrimonio mobiliare e immobiliare, alla manutenzione ordinaria e straordinaria degli immobili e alla gestione degli interventi.

6.4 La stessa si occupa, altresì, delle attività economiche e di cassa e dell'acquisto di beni e servizi necessari al funzionamento dell'Azienda.

Art. 7

Area "Bilancio e Ragioneria"

7.1 L'Area "Bilancio e Ragioneria" è costituita da due uffici:

1. Bilancio
2. Ragioneria e Contabilità - Paghe

7.2 La suddetta Area si occupa della programmazione finanziaria, della predisposizione del bilancio annuale e pluriennale, con relativi assestamenti e variazioni, dei procedimenti relativi alla predisposizione del conto consuntivo e dei documenti connessi, della gestione della contabilità e dei conseguenti adempimenti in termini di pagamenti, nonché del controllo delle risorse economiche e finanziarie dell'Ente.

7.3 L'Area, inoltre, effettua controlli sui conti correnti bancari e sui flussi finanziari in genere, nonché sulla corretta gestione delle operazioni economiche.

7.4 Rientra nell'Ufficio Ragioneria e Contabilità la gestione delle paghe, con i relativi adempimenti previdenziali e fiscali.

Art. 8

Area "Sistemi informativi"

8.1 L'Area "Sistemi informativi" è costituita da due uffici:

1. Gestione del sistema informativo in materia di lavoro;
2. Sistemi informatici CPI e CED, Help desk SIL e Sare.

8.2 Come disposto dall'art. 20, co.3 della L.R. 05/2001, Azienda "*svolge attività di sviluppo e gestione del Sistema Informativo del Lavoro (SIL) regionale e delle Banche dati dei servizi per l'impiego*", in particolare in favore di soggetti in obbligo formativo e di lavoratori beneficiari delle agevolazioni previste dalle misure anticrisi. Di fatto, la suddetta Area garantisce una diffusa disponibilità e fruibilità dei servizi per il lavoro, al fine di favorire più ampie opportunità occupazionali e mobilità territoriale del lavoro.

8.3 Attraverso l'area sopraindicata, così come prescritto dall'art. 28 della legge istitutiva, Azienda gestisce "*l'acquisizione e l'elaborazione dei dati integrati trasportati mediante infrastrutture a rete fra i Centri per l'Impiego, con eventuali innesti di altre banche dati*", creando, di fatto, una vera e propria Rete di servizi regionale. A tal fine, l'area, gestisce le attività relative al riuso di specifiche applicazioni informatiche e moduli software, quali il SIL (Sistema Informativo Lavoro), il SARE (sistema di Semplificazione Amministrativa in Rete) e il portale "Lavoro per Te". L'Area e gli uffici che la compongono operano attraverso un adeguamento e aggiornamento costante del sistema attraverso interventi di manutenzione correttiva (MAC) e un adeguato supporto agli utenti dei servizi pubblici e privati, specialmente attraverso gli Help desk SIL e SARE.



Azienda Calabria Lavoro

Ente Pubblico Economico Strumentale della Regione Calabria

8.4 L'area si occupa, altresì, della gestione del sistema "Co Calabria", costituito dagli strumenti per l'invio online da parte dei datori di lavoro delle comunicazioni obbligatorie e dal Sistema Coordinatore Regionale. Il Sistema CO è il primo servizio telematico della rete dei servizi per il lavoro in grado di monitorare tutte le informazioni che riguardano la formazione e la vita lavorativa dei cittadini.

Art.9

Area "Politiche per il Lavoro"

9.1 L'Area "Politiche per il Lavoro" è costituita da due uffici:

1. Interventi di politica attiva del lavoro e formazione lavoro;
2. Supporto rete territoriale dei Centri per l'impiego

9.2 Secondo quanto disposto dall'art. 20, co. 4 della legge istitutiva di Azienda, su disposizione della Giunta regionale l'Ente può svolgere funzioni "*in materia di interventi di politica attiva del lavoro in favore delle fasce deboli, di tirocini di formazione-lavoro, nonché ulteriori funzioni ed attività di natura tecnica e strumentali alle politiche del lavoro*".

9.3 La suddetta Area fornisce, dunque, supporto alle strutture regionali relativamente alle fasi di programmazione, gestione e valutazione degli effetti delle politiche attive del lavoro. La stessa fornisce, altresì, supporto, mediante convenzione, alle Province e agli organismi che svolgono attività inerenti l'ambito delle politiche attive del lavoro.

9.4 L'Area, inoltre, fornisce supporto diretto alla rete territoriale dei Centri per l'Impiego. In modo specifico, l'area si occupa della qualificazione dei servizi per l'impiego, attraverso interventi di supporto metodologico, di formazione ed aggiornamento tecnico del personale adibito a svolgere la propria attività nell'ambito dei medesimi servizi, nonché di ricerca, studio e documentazione.

9.5 L'area si occupa, altresì, del monitoraggio delle attività e della valutazione dei risultati conseguiti dal sistema regionale dei servizi per il lavoro, sia complessivamente, che nelle singole articolazioni funzionali e territoriali.

Art.10

Area "Progettazione e Rendicontazione"

10.1 L'Area "Progettazione e Rendicontazione" è costituita da due uffici:

1. Progettazione e Gestione fondi comunitari;
2. Rendicontazione

10.2 Rientrano tra le competenze della suddetta Area le attività progettuali di assistenza tecnica a supporto dei Dipartimenti che esercitano funzioni e svolgono attività inerenti le politiche attive del lavoro e la formazione – lavoro, nonché in quelle rientranti nelle materie di cui all'art. 2, co. 2, del D.lgs. 23 dicembre 1997, n. 469. Le suddette attività di assistenza tecnica su progetti specificamente affidati sono regolate mediante apposite convenzioni. L'area si occupa della gestione dei progetti e, dunque, della selezione del personale, della relativa contrattualizzazione e della gestione amministrativa – contabile dei soggetti contrattualizzati.

10.3 L'area si occupa, altresì, della fase di monitoraggio e controllo dei progetti e delle conseguenziali attività di rendicontazione, riscontrate regolarmente con il Dipartimento affidatario del progetto.

10.4 In considerazione delle competenze specifiche della suddetta Area, la stessa si muoverà in raccordo con l'Area "Politiche del Lavoro".



Azienda Calabria Lavoro
Ente Pubblico Economico Strumentale della Regione Calabria

4.2 Dotazione Organica

La dotazione organica complessiva di Azienda Calabria lavoro, nell'anno 2022, è costituita secondo la suddivisione riportata di seguito:

4.2.1 Dotazione Organica complessiva di Azienda Calabria Lavoro – gennaio 2022

DIREZIONE GENERALE E UNITA' OPERATIVE

QUALIFICA INQUADRAMENTO	CATEGORIA	DIPENDENTI A TEMPO INDETRMINATO FULL TIME (36h)	DIPENDENTI A TEMPO INDETRMINATO PART-TIME (18h)	DIPENDENTI A TEMPO DETERMINATO	SETTORE DI ASSEGNAZIONE	TOT
DIRETTORE / COMMISSARIO	<i>Dirigente Generale</i>	0	0	1	ACL	1
DIRIGENTI	Dirigenti	0	0	0	ACL	0
FUNZIONARI	D	66	6	118	ACL-Dip. Reg.-Enti	190
ISTRUTTORI	C	191	6	58	ACL-Dip. Reg.-Enti	255
ESECUTORI	B	17	1	13	ACL-Dip. Reg.-Enti	31
ESECUTORI	A	5	0	0	ACL-Dip. Reg.-Enti	5
Totali		279	13	190		482
		292 Dip. a Tempo Indeterminato		190 Dip. a Tempo Determinato		



Azienda Calabria Lavoro
Ente Pubblico Economico Strumentale della Regione Calabria

N. B.

Presso la sede di ACL prestano servizio inoltre n.6 Funzionari Regionali con assistenza alle funzioni amministrative per il Dipartimento Lavoro

SUDDIVISIONE PERSONALE PER BACINI DI PROVENIENZA

BACINO	CATEGORIA	T.I. ful time	T.I. part-time	T.D.		sommano
<i>LR_1/2014 - ex L.28</i>	D	66	6			72
	C	189	6			195
	B	10	1			11
TOTALE		265	13			278

BACINO	CATEGORIA	T.I. ful time	T.I. part-time	T.D.		sommano
<i>Ex ARDIS</i>	D					0
	C	2				2
	B	7				7
	A	5				5
TOTALE		14				14

BACINO	CATEGORIA	T.I. ful time	T.I. part-time	T.D.		sommano
<i>LR_15/2018 - VV</i>	D					0
	C			57		57
	B			13		13
TOTALE			0	70		70



Azienda Calabria Lavoro
Ente Pubblico Economico Strumentale della Regione Calabria

BACINO	CATEGORIA	T.I. ful time	T.I. part-time	T.D.		sommano
POTENZIAMENTO C.P.I.	D			118		118
	C			1		1
	B					0
TOTALE				119		119

ASSEGNAZIONE PERSONALE

Bacino	Sde ACL-RC	Dip. Regione	Enti locali	ASP	Prefettura	totale
LR_1/2014 - ex L.28	9	239	2	28	0	278

Bacino	Sde ACL-RC	Dip. Regione	Enti locali	ASP	Prefettura	totale
Ex ARDIS	0	14	0	0	0	14

in provincia VV

Bacino	Sde ACL-RC	ATERP_VV	Enti locali	ASP_VV	Prefettura_VV	totale
LR_15/2018 - VV	0	3	33	26	8	70

Bacino	Sde ACL-RC	Dip. Regione + CPI	Enti locali	ASP	Prefettura	totale
POTENZIAMENTO C.P.I.	7	112	0	0	0	119



Azienda Calabria Lavoro
Ente Pubblico Economico Strumentale della Regione Calabria

4.2.2 Costo annuo del personale a tempo pieno ed indeterminato

CAT.	RETRIB. LORDA	CPDEL	EX INADEL	IRAP	INAIL	TOTALE
A4	20.392,06	4.853,31	995,13	1.733,33	122,35	28.096,18
A5	20.813,65	4.953,65	1.015,71	1.769,16	124,88	28.677,05
B1	20.535,71	4.887,50	1.002,14	1.754,54	123,21	28.294,10
B5	22.278,49	5.302,28	1.087,19	1.893,67	133,67	30.695,30
C1	23.088,39	5.495,04	1.126,71	1.962,51	138,53	31.811,18
C5	25.732,46	6.124,33	1.255,74	2.187,26	154,39	35.454,18
D1	25.069,59	5.966,56	1.223,40	2.130,92	150,42	34.540,88

4.2.3 Fonti copertura del personale

Bacino ex LR 28/08 e L.R. 8/2010 - la Legge Regionale n. 52 del 28 dicembre 2018, recante “Modifiche alla L.R. 19 febbraio 2001 n. 5”, ha modificato, in particolare, gli artt. 20 e 27 della predetta L.R. 5/2001, in modo da consentire ad Azienda Calabria Lavoro di fornire il supporto alle strutture della Giunta anche attraverso le proprie risorse umane, mediante trasformazione dei contratti dei lavoratori di cui alle Leggi regionali 28/08 e 8/2010, da tempo determinato parziale a tempo indeterminato parziale per 18 ore settimanali e ha previsto uno stanziamento annuale di € 5.100.000,00, stanziati sul capitolo 4302010801 del bilancio regionale.

Bacino ex ARDIS - la Legge regionale n. 16 dell’8 settembre 2015, che ha integrato e modificato l’art. 11 comma 5-bis della legge regionale n. 9 dell’11 maggio 2007, ha disposto, all’atto della chiusura del procedimento di liquidazione dell’Azienda Regionale per il diritto alla studio (ARDIS) di Catanzaro, il trasferimento del personale dipendente dalla stessa, con contratto di lavoro a tempo indeterminato, ad Azienda Calabria Lavoro, con la medesima posizione giuridica ed economica in godimento presso l’ARDIS ed ha previsto uno stanziamento annuale per la corresponsione del trattamento economico in favore del personale ex ARDIS pari ad € 421.709,62, sul capitolo U4302030901 del bilancio regionale.

Si evidenzia che il costo annuo del personale ex ARDIS ammonta a circa 432.000,00, pertanto, come già segnalato, è necessario adeguare lo stanziamento al costo reale del personale.



Azienda Calabria Lavoro

Ente Pubblico Economico Strumentale della Regione Calabria

Bacino L.R. 15/08 – con D.G.R. n. 465 del 12 novembre 2015 è stato approvato l’atto di indirizzo per il trasferimento dei lavoratori di cui alla L.R. 15/2008 dalla Fondazione Calabria Etica ad Azienda Calabria Lavoro, contrattualizzati con contratto a T.D., attualmente a 18 ore. Annualmente viene stanziato l’importo di € 985.000,00 e adeguato, con variazione, ad € 1.050.000,00, sul capitolo U4302010701 del bilancio regionale.

Anche in questo caso si evidenzia che il costo annuale del personale ammonta a circa € 1.080.000,00.

Bacino Potenziamento CPI - Con decreto del Dirigente Generale del Dipartimento “Lavoro e Welfare” n. 12405 del 2 dicembre 2021 è stato modificato il Progetto Esecutivo regionale di cui al D.D.G. n. 14072/2019 per l’attuazione “*Piano Straordinario di Potenziamento dei Centri per l’impiego e delle Politiche Attive del Lavoro*” adottato con il DM MLPS n. 74/2019 e, pertanto, si è proceduto alla proroga assistita dei contratti a tempo determinato fino al 3.12.2022, prevedendo uno stanziamento euro 3.993.288,59 sul capitolo di spesa U9150101405 del bilancio regionale.

4.2.4 Dotazione organica complessiva di Azienda Calabria lavoro – anno 2022 a seguito della L.R. 42/2021

Stabilizzazione personale bacino L.R. 15/08

La L.R. n. 42 del 28 dicembre 2021 ha modificato e integrato la L.R. n. 29 del 25 giugno 2018 recante “*Storicizzazione risorse del precariato storico*”, aggiungendo, tra l’altro, il comma 3-ter all’art. 1, che autorizza Azienda Calabria Lavoro alla stipula e alla stabilizzazione dei lavoratori di cui al bacino L.R. 15/2008, storicizzando, a tal fine, un contributo fisso annuo di € 13.138,18, per ciascun lavoratore assunto a tempo indeterminato, per un totale di € 919.672,60.

Detto costo consente la stabilizzazione dei 70 lavoratori per 14 ore settimanali, con una riduzione delle attuali 18 ore settimanali.

Di seguito, la dotazione organica dell’Ente a seguito della L.R. 42/2021 e la previsione del costo annuo per singola unità lavorativa.



Azienda Calabria Lavoro
Ente Pubblico Economico Strumentale della Regione Calabria

DIREZIONE GENERALE E UNITA' OPERATIVE

QUALIFICA INQUADRAMENTO	CATEGORIA	DIPENDENTI A TEMPO INDETERMINATO FULL TIME (36h)	DIPENDENTI A TEMPO INDETERMINATO PART-TIME (18h)	DIPENDENTI A TEMPO DETERMINATO	SETTORE DI ASSEGNAZIONE	TOT
DIRETTORE / COMMISSARIO	<i>Dirigente Generale</i>	0	0	1	ACL	1
DIRIGENTI	Dirigenti	0	0	0	ACL	0
FUNZIONARI	D	66	6	118	ACL-Dip. Reg.-Enti	190
ISTRUTTORI	C	191	63	1	ACL-Dip. Reg.-Enti	255
ESECUTORI	B	17	14	0	ACL-Dip. Reg.-Enti	31
ESECUTORI	A	5	0	0	ACL-Dip. Reg.-Enti	5
Totali		279	83	120		482
		362 Dip. a Tempo Indeterminato		120 Dip. a Tempo Determinato		



Azienda Calabria Lavoro
Ente Pubblico Economico Strumentale della Regione Calabria

SUDDIVISIONE PERSONALE PER BACINI DI PROVENIENZA

BACINO	CATEGORIA	T.I. ful time	T.I. part-time	T.D.		sommano
<i>LR_1/2014 - ex L.28</i>	D	66	6			72
	C	189	6			195
	B	10	1			11
TOTALE		265	13			278

BACINO	CATEGORIA	T.I. ful time	T.I. part-time	T.D.		sommano
<i>Ex ARDIS</i>	D					0
	C	2				2
	B	7				7
	A	5				5
TOTALE		14				14

BACINO	CATEGORIA	T.I. ful time	T.I. part-time	T.D.		sommano
<i>LR_15/2018 - VV</i>	D					0
	C		57			57
	B		13			13
TOTALE			70	0		70



Azienda Calabria Lavoro
Ente Pubblico Economico Strumentale della Regione Calabria

BACINO	CATEGORIA	T.I. ful time	T.I. part-time	T.D.		sommano
POTENZIAMENTO C.P.I.	D			118		118
	C			1		1
	B					0
TOTALE				119		119

PREVISIONE COSTO ANNUO PER SINGOLA UNITÀ LAVORATIVA

Contratto a Tempo Indeterminato L.R. 15/2008	
Categoria	C1
Retribuzione lorda dipendenti	734,22 €
CPDEL	174,74 €
EX INADEL	34,85 €
IRAP	62,41 €
INAIL	4,41 €
Totale al lordo degli oneri carico azienda	1.010,63 €
Totale costo annuo per unità lavorativa	13.138,18 €
Totale ore settimanali per unità lavorativa	14